



Finansieret af
Den Europæiske Union



Situationsanalyse

Integreret LAG

Gribskov-Halsnæs

2023-2027

Indholdsfortegnelse

<i>Introduktion</i>	3
<i>Infrastruktur</i>	3
<i>Natur</i>	9
<i>Særlige miljø- eller klimamæssige forhold</i>	11
<i>Erhvervsstruktur</i>	13
<i>Befolkningen: Hvem bor i området?</i>	24
<i>Kulturelle forhold</i>	38
<i>Bæredygtig udvikling og grøn omstilling</i>	40
<i>Stedbundne ressourcer</i>	40
<i>Fiskeri og tilknyttede erhverv</i>	42

Introduktion

Gribskov Kommune og Halsnæs Kommune er begge en del af Region Hovedstaden og opstod som et resultat af Kommunalreformen i 2007. Gribskov-Halsnæs ligger i Nordsjælland og er omgivet af vand mod nord og vest og kommunerne Helsingør, Fredensborg, Hillerød og Frederikssund mod øst og syd. I forhold til befolkningstæthed ses af tabellen herunder, at der gennemsnitligt bor 181 indbyggere pr. km² i Gribskov-Halsnæs. Til sammenligning bor der i gennemsnit 694 indbyggere pr. km² i Region Hovedstaden, hvilket dog dækker over meget store forskelle med fra Frederiksberg med næsten 12.000 indbyggere pr. km² til Bornholm med 67 indbyggere pr. km².

Situationsanalysen fungerer som vidensgrundlag for Strategi for Integreret LAG/FLAG Gribskov-Halsnæs. Gribskov er FLAG-område, mens Halsnæs er LAG-område. I situationsanalysen er nogle afsnit mærket FLAG. Dette referer til data, der har specifik relevans for FLAG.

Tabel 1: Areal og befolkningstæthed i Gribskov-Halsnæs (2022)

Kommune	Km2	Kommune	Befolkningstæthed (indb. pr. km2)
Halsnæs Kommune	122	Halsnæs Kommune	257
Gribskov Kommune	280	Gribskov Kommune	147
I alt	402	Gennemsnit	181

Kilde: Indenrigs- og Boligministeriets Kommunale Nøgletal 2022

Infrastruktur

Gribskov-Halsnæs er placeret i den nordlige del af Sjælland og strækker sig ud i Isefjorden mod vest og støder op til Kattegat mod nord. De største byer i området er Frederiksværk, Hundested, Helsingør og Gilleleje, som er forbundet af hhv. primære og sekundære veje. Halsnæs-Gribskov er et typisk bosætter- og pendlerområde, hvor indbyggerne pendler ud og ind af kommunerne for at komme på arbejde, hvilket stiller krav til især den trafikale infrastrukturens funktionsdygtighed. Halsnæs og Gribskov kommuner har siden seneste planstrategi været klimakommuner, hvilket stiller krav om sammenhæng imellem klimamålsætningerne og planerne for trafik og infrastruktur.

I Halsnæs Kommune er Trafik- og infrastrukturstrategien 2020-2028 et centralt politisk dokument, som er udsprunget af en løbende dialog med borgere, politikere og erhvervslivet i kommunen. Strategien er funderet i tre analyser, Skolevejsundersøgelse 2020, Trafiksikkerhedsplan 2020 og Sti- og cykelanalyse 2020. Strategien fastlægger retningen på arbejdet med trafik og infrastruktur i Halsnæs Kommune i et 8-årigt fokus. Ud fra strategien er der udarbejdet en handleplan. Handleplanen indeholder en oversigt med indsatser og økonomi, der er prioriteret ud fra de tre temaer fastlagt i strategien. I Gribskov Kommune arbejdes der ligeledes på strategisk niveau med udvikling af trafikområdet, eksempelvis gennem Trafiksikkerhedsplan 2022-2027. I begge kommuner er det muligt at komme rundt med

den offentlige transport, både med busser og lokalbanen. Movia kører busserne og Lokalbanen driver Gribskovbanen og Hornbækbanen, som forbinder Hornbæk, Gilleleje, Helsingør, Hillerød og Tisvilde. Der er yderligere mulighed for Flextur, som offentlig transport.

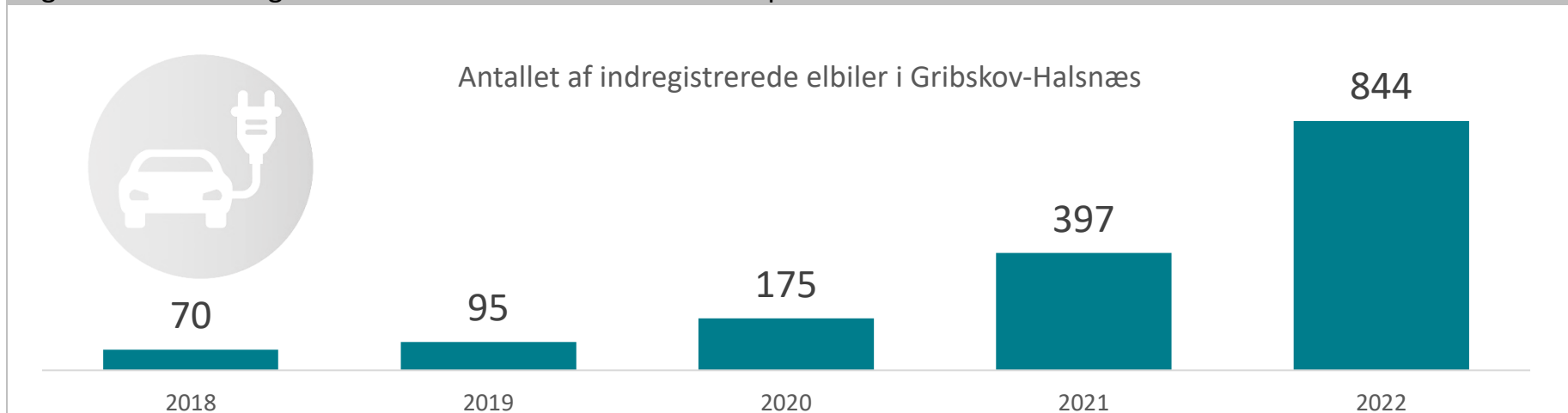
Trafik

Vejnettet i kommunerne består af hovedveje og mindre veje. Der kører tog fra Hillerød til Gilleleje, Tisvildeleje og Hundested og fra Helsingør til Gilleleje ca. 2-3 gange i timen. Toget stopper ved alle stationer undervejs. Bustrafikken er spredt ud over kommunerne men nogle områder har ikke direkte adgang til den offentlige bustrafik. Disse områder er til gengæld dækket af flexbusser. I Gribskovs kommuneplan beskrives en infrastrukturakse, der er et udtryk for en målsætning om, at større infrastrukturanlæg fortrinsvis skal placeres i eller imellem de tre kommunecentre Helsingør, Græsted og Gilleleje.

Elbiler

Elbiler vil i perioden 2022-2027 få stigende betydning i Gribskov-Halsnæs, som det er tilfældet i hele det øvrige Danmark. I 1. halvår af 2022 udgjorde elbiler og opladningshybridbiler 33,6 procent af det samlede bilsalg i Danmark, hvilket er en stigning i forhold til 1. halvår af 2021, hvor salget udgjorde 26,8 procent. Det stigende antal elbiler i Gribskov-Halsnæs stiller krav til ladestandere og i øvrigt samtænkning af rammerne for trafikale infrastruktur. Som det fremgår af figur 1 herunder er antallet af indregistrerede elbiler i Gribskov-Halsnæs blevet mere en 10-doblet i perioden fra 2018 til 2022, hvor der i 2018 var 70 elbiler registreret i området et antal i 2022 på 844.

Figur 1: Antal indregistrerede elbiler i Gribskov-Halsnæs i perioden 2018-2022



Kilde: Danmarks Statistik 2022

Ladestandere

I Gribskov-Halsnæs er der seks offentligt tilgængelige ladestationer, placeret i Gilleleje, Liseleje, Helsinge, Frederiksværk, Hundested og Lynæs.

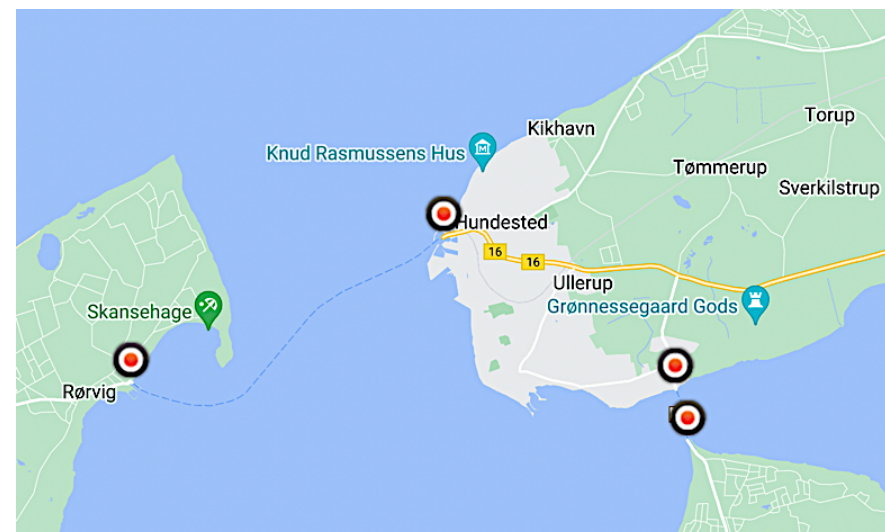
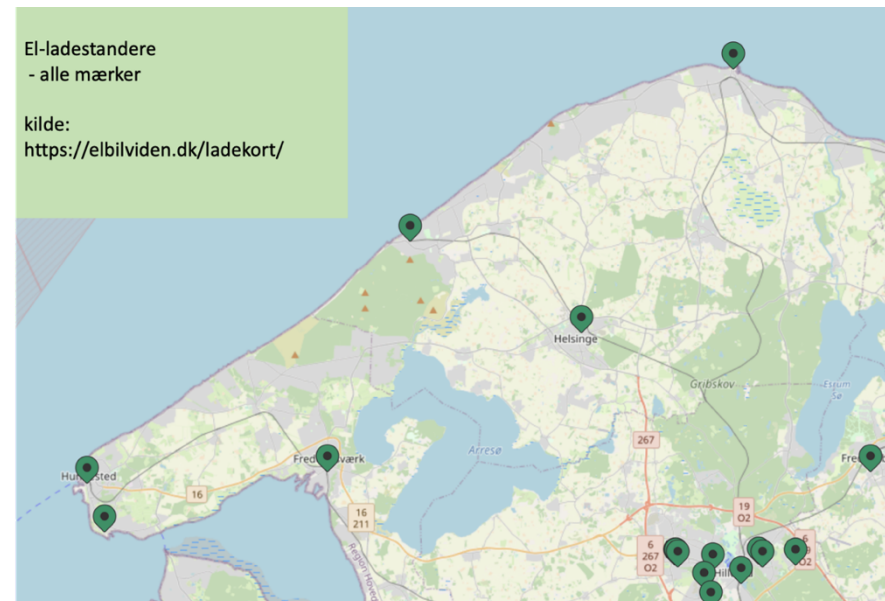
Færgeoverfarterne Hundested-Rørvig samt Kulhuse-Sølager

Gribskov-Halsnæs har to færgeoverfarter. Den ene sejler hver time (hver halve time i højsæsonen) mellem Hundested og Rørvig og er blandt de mest benyttede småfærger i Danmark. Den anden sejler mellem Kulhuse og Sølager i sommerperioden.

Havne

Gribskov-Halsnæs har flere havne fordelt langs kysten. Hundested Havn er trafik- og lystbådehavn, og er samtidig hjemsted for en af landets største fiskeriexportører og har senest udviklet sig til en kultur- og oplevelshavn med aktiviteter for besøgende.

Gilleleje Havn fokuserer ligeledes på oplevelsesøkonomi og er områdets vægtigste fiskerihavn med fiskeriauktion og Frederiksværk Havn og Lynæs Havn er lystbådehavne med tilhørende oplevelsesøkonomiske aktiviteter.



I tabellen herunder ses, antallet af passager på Hundested Havn i perioden fra 2007 til 2021. Som det fremgår, var der i 2007 367.000 passager. Antallet faldt i perioden frem til 2019, hvorefter der i 2020 og 2021 var stigende passager-antal med 341.000 passager i 2021.

Tabel 2

Hundested Havn, passager i alt, 1.000														
2007	2008	2009	2010	2011	2012	2013	2014	2015	2016	2017	2018	2019	2020	2021
367	350	333	317	323	305	321	305	287	290	280	299	289	325	341

Internet

Overordnet set er udbygningen af internet i Gribskov-Halsnæs løbende blevet forbedret gennem årene. Der er dog fortsat lokationer i området med dårlig forbindelse, hvilket er en hæmsko for både bosætning og erhvervsudvikling. Der er arbejde i gang med at forbedre dækningen i udvalgte sommerhusområder. Som det fremgår af tabellen herunder, er der relativ høj dækning af internet via kobbernettet i de to kommuner, henholdsvis 88 pct. dækning i Gribskov Kommune og 94 pct. dækning i Halsnæs Kommune. For begge kommuners vedkommende er dækningen over landsgennemsnittet på 80 pct. Ift. dækningen af fibernet er der både mindre udbredelse og større variation mellem kommunerne. I Gribskov Kommune er der en dækning på 61. pct. mens der i Halsnæs Kommune kun er dækning på 21 pct. Begge kommuner ligger under landsgennemsnittet for fibernet.

Tabel 3	Gribskov Kommune	Halsnæs Kommune	Hele landet
Kobbernet (xDSL)	88%	94%	80%
Kabel-TV	25%	77%	61%
Fast-trådløst	0%	0%	10%
Fiber	61%	21%	79%
Mobilt bredbånd	100%	100%	100%

Kilde: tjeckditnet.dk

Dansk Industri gennemfører hver år en undersøgelse af kommunernes erhvervsvenlighed. Èt af de parametre de måler på er Digitale Rammer, der rummer data for dækning med mobil og bredbånd, virksomhedernes tilfredshed med kommunens digitale løsninger, og svar fra kommunaldirektørerne vedrørende kommunens digitale prioriteringer herunder anvendelse af Smart City samt udbuddet af

kommunale digitale tjenester. Analysen er baseret på både statistiske data, spørgsmål til kommunerne og endelig svar fra knap 7.800 virksomheder. I undersøgelsen fra 2022 ligger både Gribskov Kommune og Halsnæs Kommune nederst i rangeringen af de danske kommuners digitale rammer med hhv. en placering som nummer 91 og 82.

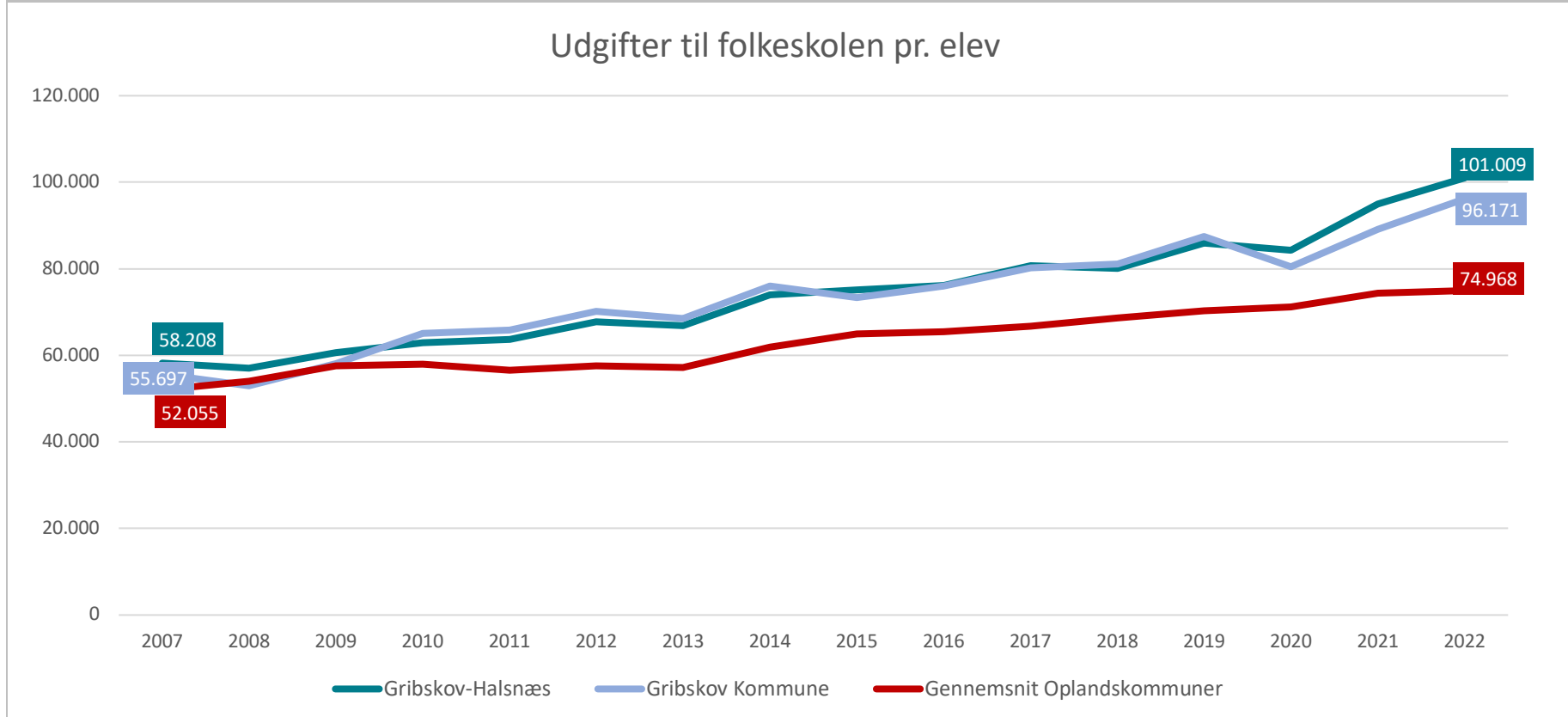
Når man ser på hele Danmark og virksomhedernes tilfredshed med den digitale infrastruktur, afgiver virksomheder i Region Hovedstaden og særligt i Nordsjælland den laveste tilfredshed. Samtidig efterspørger virksomhederne i netop Hovedstaden og Nordsjælland bedre digitale rammer. Der indgår dog en historisk forklaring på forskellene i bredbånds-dækning i Danmark. Således har det primært været de andelsejede energiselskaber i Jylland, der var først i gang med at udrulle fiber-net. Her adskiller det sig fra udviklingen i hovedstadsområdet. Men det er ikke bredbånds-dækningen alene, der skaber forskellen. Det er også de andre elementer af de digitale rammer. Kommunerne på Sjælland og særlig i Nordsjælland scorer ringere i bedømmelse af virksomhederne i forhold til udbud af kommunale digitale tjenester, da kommunerne er bagud i forhold til at udrulle digitale tjenester som for eksempel digital sagsbehandling og digitale sundhedsløsninger (DI Analyse: 2021).

Uddannelse

I forhold til antal folkeskoler er der i de to kommuner i alt 13 folkeskoler i 2022. Seks i Halsnæs Kommune og syv i Gribskov Kommune. Der er sket en betydelig stigning i udgiften til folkeskolen målt som beløb pr. elev. Således var udgiften pr. elev i 2007 på 58.208 kr. som gennemsnit i de to kommuner. Til sammenligning var prisen pr. elev med 52.055 kr. lidt lavere samlet set i forhold til de kommuner, Indenrigs- og Boligministeriets Nøgletal 2022 definerer som landets oplandskommuner (se tabeltekst). I 2022 er forskellen mellem Gribskov-Halsnæs og oplandskommunerne steget betydeligt. Oplandskommunerne bruger i 2022 i gennemsnit 74.968 kr. pr folkeskoleelev, men prisen pr. elev i Gribskov-Halsnæs er steget til 101.009 kr. Det er en udgiftsstigning på 42 pct. siden 2007.

FLAG: Ser man på Gribskov Kommune alene ses at udviklingen i store træk følger hele Gribskov-Halsnæs-området. Der er lidt færre udgifter til folkeskolen pr. elev i Gribskov, men ikke nogen stor forskel og udgiften ligger fortsat væsentligt over gennemsnittet for oplandskommunerne.

Figur 2: Udgifter til folkeskolen pr. elev i Gribskov-Halsnæs i perioden 2007 til 2022



Kilde: Indenrigs- og Boligministeriets Kommunale Nøgletal 2022

Note: Oplandskommuner er defineret som: Fredensborg, Frederikssund, Halsnæs, Gribskov, Holbæk, Faxe, Ringsted, Stevns, Sorø, Lejre, Middelfart, Assens, Faaborg-Midtfyn, Kerteminde, Nyborg, Nordfyns, Vejen, Syddjurs, Favrskov, Odder, Skanderborg, Ikast-Brande, Hedensted, Rebild.

Privatskoler, friskoler, efterskoler og øvrige uddannelsesinstitutioner

Foruden folkeskolerne er der i Gribskov-Halsnæs en række øvrige undervisningstilbud til børn og unge. Der er otte privatskoler – seks i Gribskov Kommune og tre i Halsnæs Kommune. Dertil kommer et antal fri- og efterskoler. Skolerne ligger spredt geografisk og hviler på forskellige værdigrundlag.

I Hundested ligger Sølager skole der er opholdssted for unge i varetægtssurrogat. De unge bor på sikrede afdelinger og får undervisning i undervisningscentret. Sølager Værksted i tilknytning hertil er et kommunalt undervisningssted for blandt andet sent udviklede unge.

Forsyning

Energiforsyning varetages forskelligt i de to kommuner:

- Fjernvarmeforsyning i Gribskov varetages af forskellig lokale fjernvarmeværker.
- Helsingør Fjernvarme, 1854 forbrugere, a.m.b.a. start 1960.
- Græsted Fjernvarme, 770 forbrugssteder, A.m.b.a., start 1964.
- Gilleleje Fjernvarme, 1400 forbrugere, a.m.b.a. start 1964.
- Vejby-Tisvilde Fjernvarme a.m.b.a., start 1996.

Halsnæs Varme A/S er en del af det kommunalt ejede Halsnæs Forsyning A/S. Selskabet forsyner omkring 14000 borgere i Frederiksværk og omegn, start 1985. Hundested Varmeværk er i færd med udvidelse til også at omfatte nordlige Hundested samt Lynæs og omegn. I Ølsted er igangsat fjernvarmeprojekt for udfasning af naturgas.

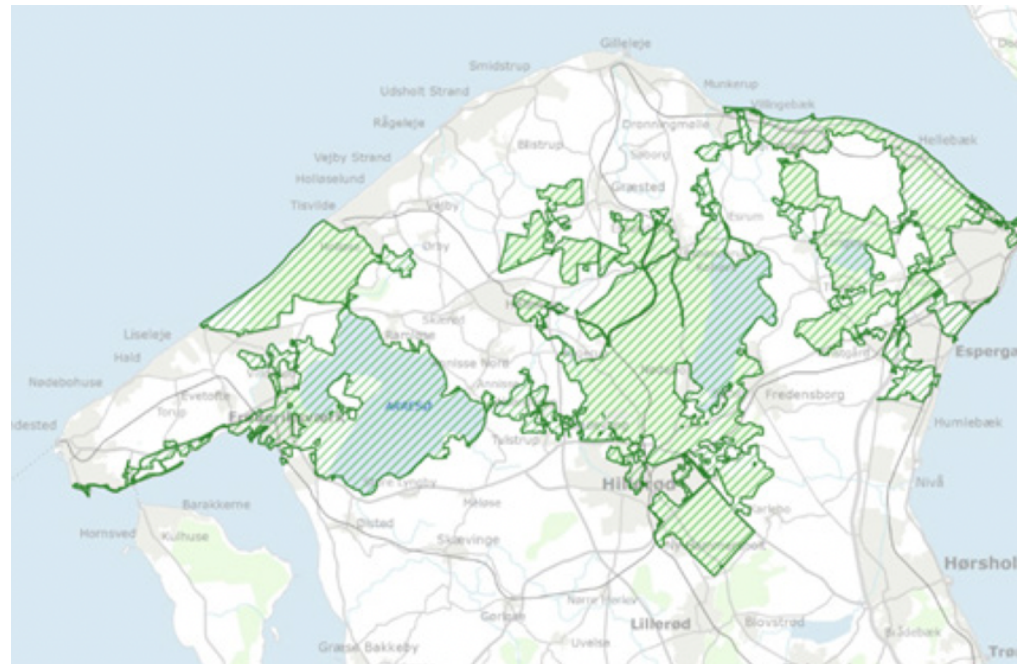
Akutberedskab

På nuværende tidspunkt hører indbyggerne i Halsnæs-Gribskov til Nordsjællands Hospital, med hospitaler i Frederikssund, Hillerød og sundhedshuset i Helsingør. Nordsjællands Hospital varetager, som akuthospital i Planlægningsområde Nord, hovedparten af alle akutte indlæggelser via 1813 og en central visitation i akutafdelingen.

Natur

Gribskov-Halsnæs rummer store og varierede naturarealer med hav og fjord, åer og kanaler, badestrande, klitter, skove, strandenge, moser, heder og søer. Sammenlagt er der ca. 85 km kyststrækning og store fredede arealer med offentlig adgang, hvilket giver mulighed for unikke naturoplevelser for borgere og gæster. I 2022 har Halsnæs Kommune sammen med Danmarks Naturfredningsforening rejst forslag om fredning af yderligere et 722 ha stort areal på Arrenæs. Gribskov og Halsnæs kommuner indeholder flere Natura 2000 områder, som er blevet udpeget på grund af det enkelte områdes indhold af væsentlige europæiske forekomster af særlige beskyttelsesværdige plante- og dyrearter og/eller naturtyper. De udpegede områder er Hesselø, Tisvilde Hegn, Melby Overdrev, Rusland, Gribskov, Gilleleje Flak og Tragten, Roskilde Fjord, havet og kysten mellem Hundested og Rørvig, Arresø, Ellemose og Lille Lyngby Mose.

I Halsnæs og Gribskov kommuner ligger også dele af Nationalpark Kongernes Nordsjælland, der blev indviet den 29. maj 2018 og er Danmarks næststørste nationalpark. Nationalparken dækker arealer i Gribskov, Halsnæs, Hillerød, Fredensborg og Helsingør kommuner og omfatter nogle af landets artsmæssigt mest mangfoldige løvskove, blandt andet Gribskov, samt Danmarks to største søer Esrum Sø i Gribskov Kommunes vestlige område og Arresø på grænsen mellem Halsnæs og Gribskov Kommune. Foruden de unikke naturværdier rummer nationalparken en lang række kulturspor fra kirke- og kongemagt i form af klostre og slotte og borgruiner. Nationalparkens område ejes af mere end 290 private lodsejere samt kommunerne og staten. I Gribskov lever landets største vildtlevende bestand af dådyr og området omkring Arresø er hjemsted for sjældne yngle- og rastefugle, såvel som en bestand af bævere.



Gribskov og Halsnæs kommuner har høj naturkapital, hvilket fremgår af naturkapitalindekset¹. Naturkapitalindekset viser kommunernes arealfordelingen på forskellige naturtyper og den estimerede naturkvalitet. Naturkapitalindekset rangerer landets kommuner i forhold til den aktuelle opgjorte naturkapital og i 2020 – den nyeste opgørelse er Gribskov Kommune rangeret som nummer 8 og Halsnæs som nummer 7. Årsagen til den høje rangering ligger netop i store skovarealer, søer og eng/mose- og hede-arealer.

¹ Naturkapitalindekset er udviklet i et projektsamarbejde mellem Danmarks Naturfredningsforening, Center for Makroøkologi, Evolution og Klima ved Statens Naturhistoriske Museum, Københavns Universitet og Institut for Bioscience, Aarhus Universitet for projekt Biodiversitet Nu. Projektet er finansieret med støtte fra Aage V. Jensens Naturfond.)

Figur 3: Naturkapital i området



Kilde: Danmarks Naturfredningsforening, Naturkapitalindekset 2020

Særlige miljø- eller klimamæssige forhold

CO2-regnskab – Kommunen som virksomhed

Både Halsnæs Kommune og Gribskov Kommune har indgået en Klimakommuneaftale med Danmarks Naturfredningsforening. Med disse aftaler er opstillet et reduktionsmål på CO2 udledningen med 2% om året for kommunerne som virksomhed, det vil sige de bygninger og anlæg, som kommunen driver: administrative bygninger, skoler, daginstitutioner, fritidsklubber, ældrepleje, sportsanlæg, kulturinstitutioner og vejbelysning.

Af CO2-regnskabet 2019 fremgår, at Halsnæs Kommune som virksomhed har gennemført tiltag, som bidrager til CO2 reduktionen, som f.eks. at udskifte vejbelysningen med mere energieffektive LED-pærer, ligesom der er solgt en række bygninger fra i 2019, hvilket også mindsker CO2 udledningen. Den største bidragsfaktor til CO2-reduktionen er dog at Hundested Fjernvarme har reduceret

naturgasforbruget grundet installationen af et solvarmeanlæg. Det er derfor reduktioner udenfor kommunens egne bygninger der er den primære årsag til faldet i CO2-udledningen. Samlet set er CO2 udledningen faldet med 6% fra 2018 til opgørelsen 2019.

Rapporten fra Gribskov Kommune som virksomhed fortæller, at der fra 2018 til 2019 har været en enkelt ændring ifht. kommunens bygninger og det drejer sig om salg af kommunal ejendom. Der er derfor foretaget en ny beregning for kategorien "Kulturinstitutioner" for 2018. Grundet en fejl i beregningen for 2018, hvor der er tastet forkert el-forbrug ind for kommunens materielgårde er kategorien "Andet" genberegnet for 2018. Samlet set er CO2 udledningen faldet med 9% fra 2018 opgørelsen til 2019.

CO2-regnskab – Samlet udledning for kommunen som geografi

Energistyrelsen opgør CO2 udledningen i forhold til kommunens indbyggertal. Også her er de senest opgjorte tal fra 2019 ser således ud.

Tabel 4: I Gribskov-Halsnæs er udledningen af CO2 opgjort til følgende:

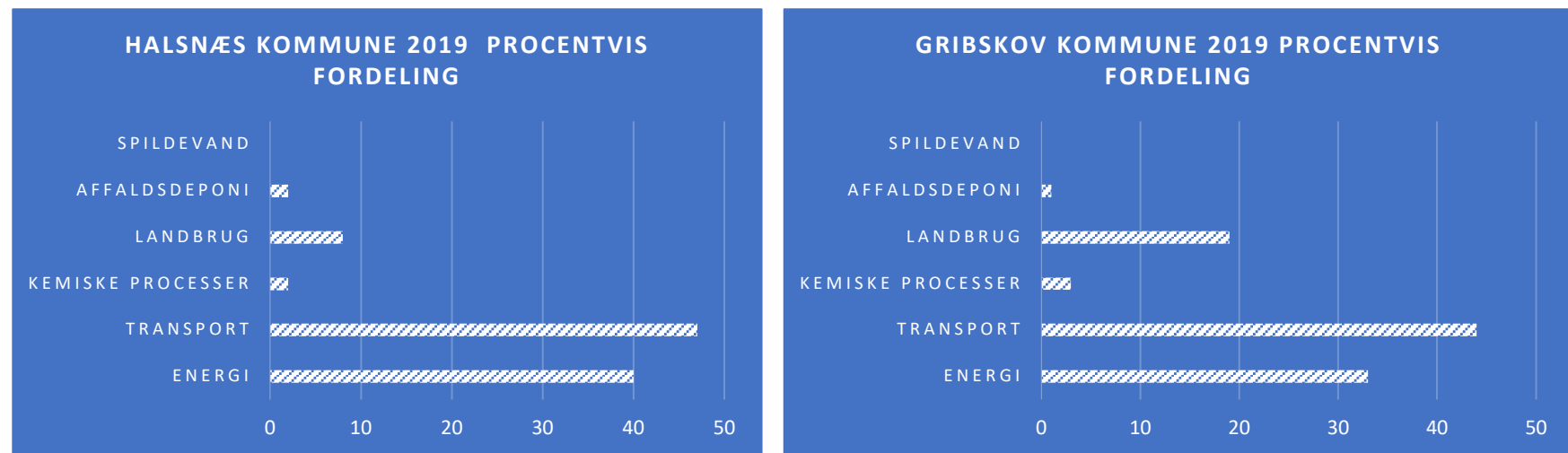
	Gribskov Kommune 2018	Gribskov Kommune 2019	Halsnæs Kommune 2018	Halsnæs Kommune 2019
CO2-udledning pr. indbygger (2019)	7,03 ton	6,35 ton	5,26 ton	4,52 ton
Samlet kommunal CO2- udledning	289.561 ton	261.400 ton	163.924 ton	141.231 ton

Kilde: spareenergi.dk

CO2 udledningen opgjort på sektorer viser, at transport er den største kilde til CO2-udledning i begge kommuner, herefter følger energi og landbrug. CO2-udledning fra *transport* opgøres ud fra emissionerne, der opstår i kommunen, uanset hvem, der forårsager dem². CO2-udledning fra *energi* dækker udledning fra forbrug og produktion af el og varme – herunder vedvarende energi. CO2 fra *landbruget* består blandt andet af metan fra dyr, lattergas fra gødningslagre og CO2 fra dyrkning af jorde.

² Halsnæs Kommune i gang med at udarbejde en Klimahandleplan og har i den forbindelse fået udarbejdet et CO2-regnskab, der opgør udledningen mere detaljeret, bl.a. ved at inkludere data om naturgasforbrug. Dette regnskab giver en samlet CO2-udledning for Halsnæs Kommune i 2019 på 205.628 ton CO2 (ekskl. udenrigsfly), svarende til 6,5 ton CO2 per indbygger. Det betyder, at den største CO2-udledende sektor i Halsnæs Kommune er energi, da procesenergi står for 96.665 ton CO2. Herefter følger transport og landbrug.

Figur 4: CO2-udledningen fordelt på sektorer



Kilde: spareenergi.dk

Erhvervsstruktur

Både Gribskov Kommune og Halsnæs Kommune har en mangfoldig erhvervsstruktur, hvor mange forskelligartede erhverv spiller en central rolle for vækst og beskæftigelse. Detailhandlen er dog ligesom i resten af landet under pres, men selv mindre lokalsamfund oplever opførelse af lokale supermarkeder.

I Gribskov Kommune er der større områder til erhvervsformål i Helsingø og Gilleleje, samt mindre områder i Græsted og en del af lokalcentrene. Kommunens største erhvervsområde Tofte i Helsingø er et lettilgængeligt område, hvor der i dag er mange forskellige typer af aktiviteter, mange besøgende på grund af eksisterende butikker og en af kommunens genbrugsstationer, der trækker mange besøgende gennem området. Derudover har området forholdsvis stor rummelighed, og det er muligt at etablere virksomheder op til miljøklasse 5. I erhvervsområdet Stæremosen i Gilleleje er der mindre ubebyggede arealer, men der er i kommuneplanen udpeget et areal til udvidelse af erhvervsområdet. I Stæremosen er der ligesom i Helsingø en række forskellige funktioner med både tungere produktionsvirksomheder og butikker med pladskrævende varegrupper. I Stæremosen ligger også Gilleleje Fjernvarme, og det er muligt at etablere virksomheder op til miljøklasse 5. Erhvervsområdet Mestervangen i Græsted er tæt på at være fuldt udbygget.

I Halsnæs Kommune er der stort fokus på at være en bosætningskommune, men der er også en erkendelse af at der skal skabes gode rammebetingelser for erhvervslivet. Derfor bliver der løbende udbudt nye erhvervsarealer til virksomheder. Der arbejdes eksempelvis på at udlægge et nyt areal ved Frederiksværk til erhvervsformål og samtidig reducere noget af det meget store erhvervsudlæg ved Hundested. Desuden arbejdes der på at udlægge et erhvervsareal ved Ølsted. Dette forventes at ville ske i forbindelse med Kommuneplan 2025.

I forbindelse med kommunens klimaaftale er det ønsket at tiltrække virksomheder, som satser på og udvikler produkter med en bæredygtig grøn profil. Der kan eksempelvis indtænkes klimamæssige aspekter ved salg af jord, ejendomme mv. således at virksomheder, som f.eks. køber jord og ejendomme af kommunen bliver motiveret til at tage stilling til vigtige klimaspørgsmål.

Detailhandel

Der sker meget på detailhandelsområdet i disse år. Forbrugernes købemønstre ændrer sig og butikkerne ændrer sig derefter. Som en national trend, der også kan genfindes i Gribskov-Halsnæs kan nævnes borgerdrevne butikker og indkøbefællesskaber og der er dertil grund til at tro på, at selvbetjente butikker af forskellig art vil opstå i de kommende år. Der ses også koblinger mellem grønne energitiltag og udviklingen i detailhandlen – eksempelvis ved anlæggelse af solceller på butikstage, som det er tilfældet ved Brugsen i Torup.

Kommuneplanerne for hhv. Gribskov og Halsnæs Kommune fastlægger via detailhandelstrukturen, hvor der kan placeres butikker. Strukturen består af:

- Bymidter, hvor der er en koncentration af butikker og for eksempel kulturtilbud og privat- og offentlig service.
- Lokalcentre og enkeltstående butikker, som udlægges for at betjene en begrænset del af en by, landsby, sommerhusområde e.l.
- Erhvervsområder med butikker, der alene forhandler pladskrævende varer eller varer, der frembyder en særlig sikkerhedsrisiko.

Derudover kan der etableres mindre butikker i tilknytning til blandt andet museer, forlystelser samt produktioner, herunder gårdbutikker og mindre butikker i landzone.

Butiksstørrelser

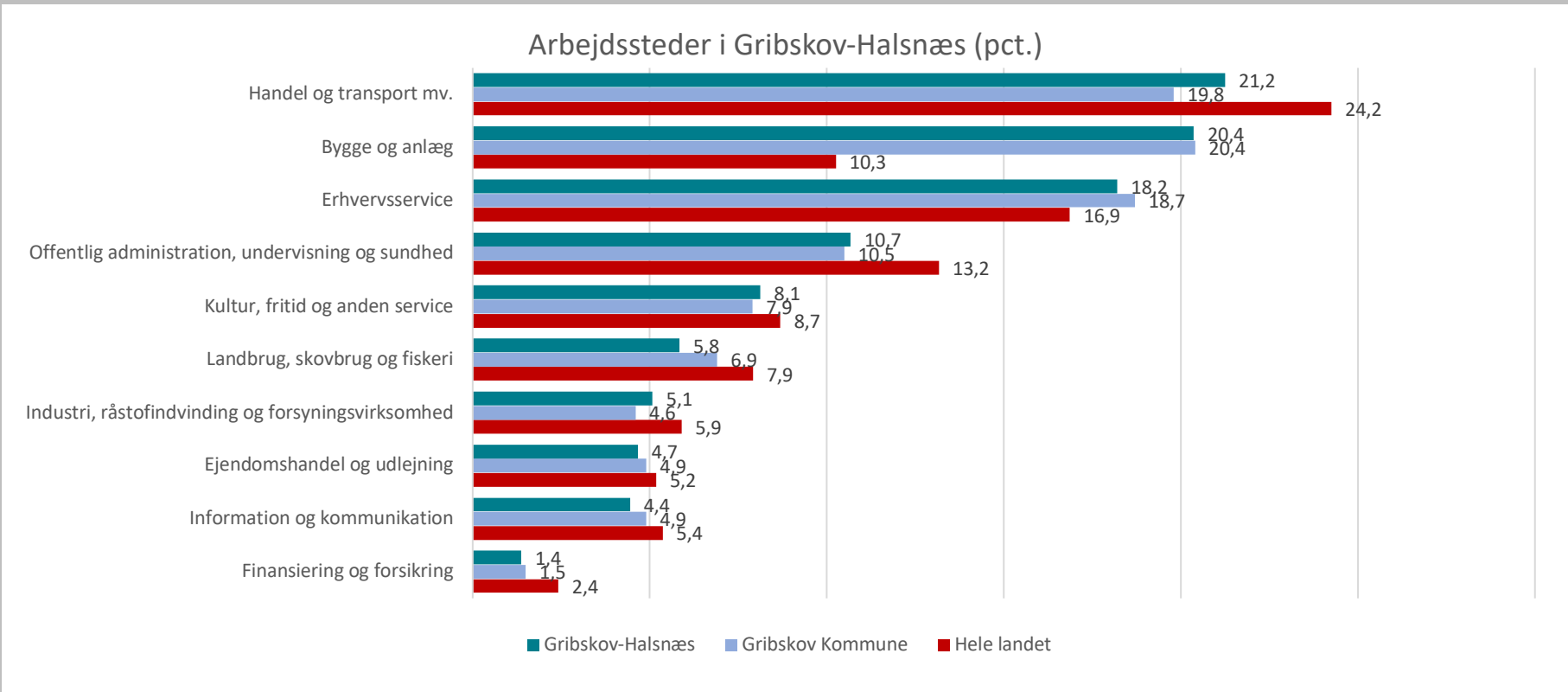
I forbindelse med revision af planloven i 2017 blev bestemmelserne for detailhandel ændret, så der blandt andet gives mulighed for etablering af større butikker. Den maksimale størrelse for dagligvarebutikker er således i loven fastsat til 5.000 m² i bymidter (og bydelscentre og aflastningsområder) samt 1.200 m² for butikker i lokalcentre og enkeltstående butikker. Der er ikke længere grænser for hvor store udvalgswarebutikker må være - i lokalcentre må det samlede areal til butikformål dog ikke være over 3.000 m². I forbindelse med kommuneplanrevisionen revideres grænserne for hvor store butikkerne i de enkelte bymidter og lokalcentre må være, så Planlovens nye muligheder for større butikker bliver implementeret i kommuneplanen.

Arbejdssteder i Gribskov-Halsnæs

Ser man på, hvilke brancher der fylder mest i Gribskov-Halsnæs, fremgår det, at Handel og Transport, Bygge og Anlæg og Erhvervs-service tegner sig for størsteparten af arbejdsstederne i området. Sammenlignet med fordelingen på landsplan er Gribskov-Halsnæs i høj grad specialiseret i jobs inden for Bygge og Anlægsbranchen.

FLAG: Gribskov Kommune ligner det samlede Gribskov-Halsnæs område og der er ikke registreret nogle betydelige forskelle i erhvervsstrukturen i de to kommuner, når man ser på, hvilke brancher der fylder noget i området.

Figur 5: Arbejdssteder i Gribskov-Halsnæs



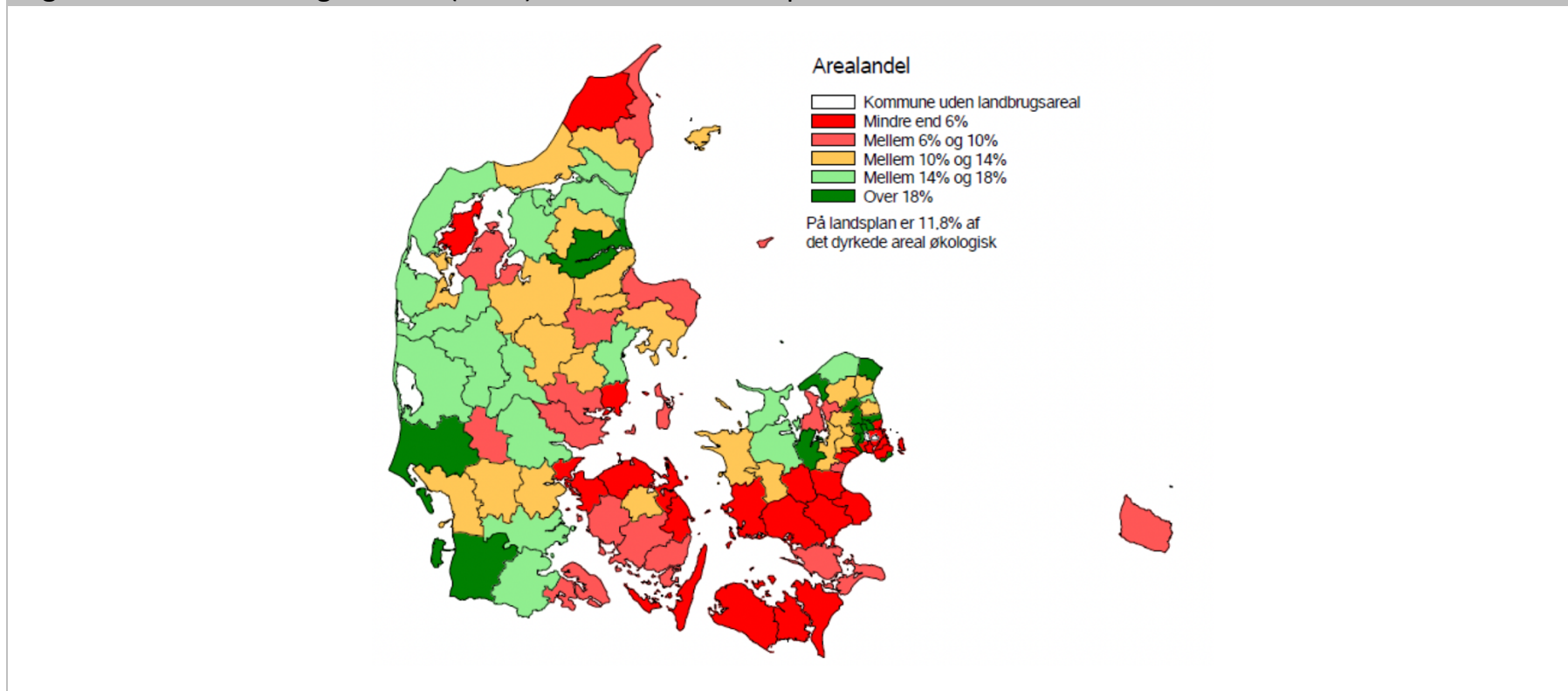
Kilde: Statistikbanken.dk 2022

Landbrugsareal

I Gribskov Kommune anvendes 41,5 pct af det samlede areal til dyrkning af landbrugsafgrøder. I Halsnæs er andelen på 31,3 pct. Målt i arealets størrelse er der i Gribskov-Halsnæs i alt 154 km² der anvendes til dyrkning af landbrugsafgrøder (Danmarks Statistik, data for 2018).

I forhold til økologisk landbrug er både Gribskov Kommune og Halsnæs Kommune blandt de kommuner i Danmark, der benytter den største andel af deres totale produktionsareal på økologisk produktion.

Figur 6: Andel af økologisk areal (2021) ud af det samlede produktionsareal



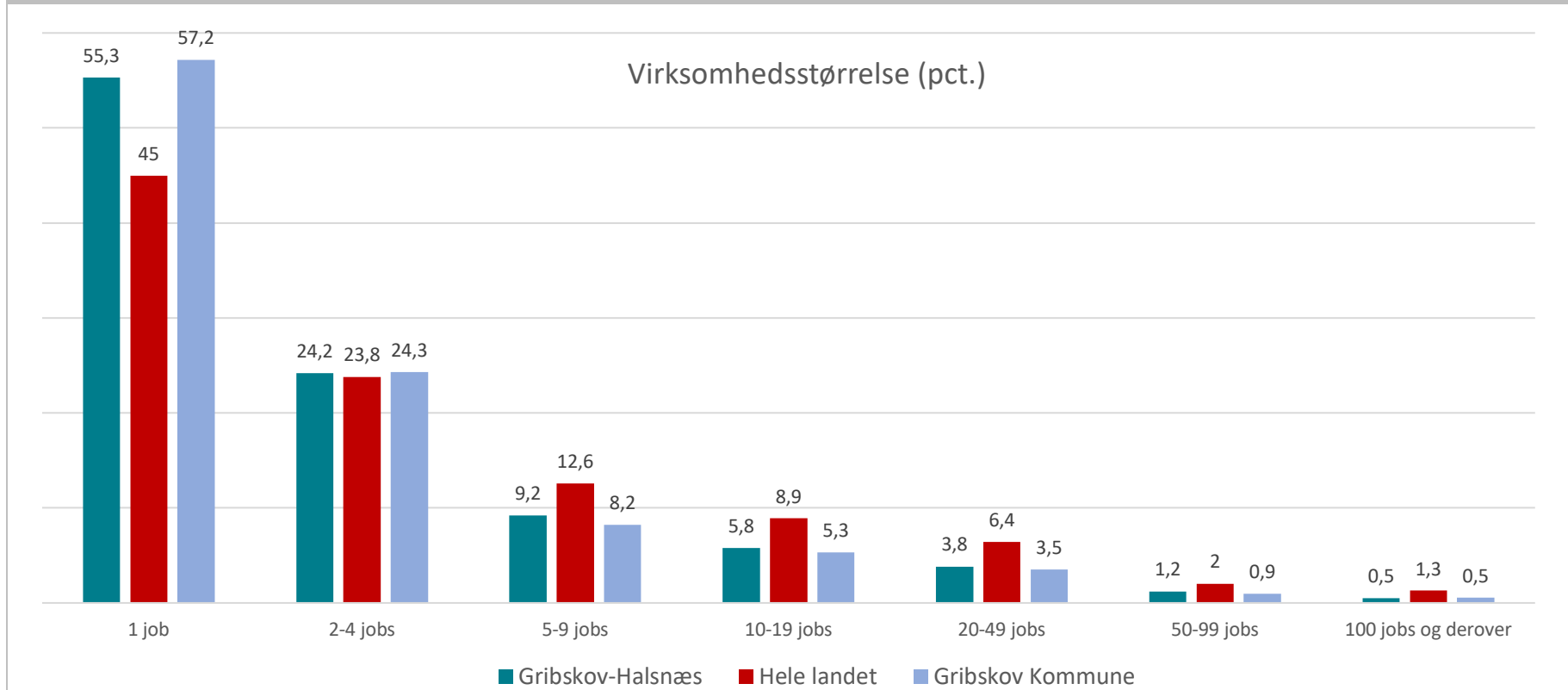
Kilde: Landbrugsstyrelsen 2021

Virksomhedernes størrelse

Her fremgår det, at omkring 55% af virksomhederne i Halsnæs-Gribskov er enkeltmandsvirksomheder, hvilket ligger ca. 10 % over den samlede procentvise fordeling i hele Danmark. Ydermere er der færre større virksomheder i Halsnæs-Gribskov end i resten af Danmark.

FLAG: I Gribskov Kommune er der en lidt større andel af enkeltmandsvirksomheder ift. det samlede Gribskov-Halsnæs område. Således er der 57,2 pct. af virksomhederne i Gribskov der er enkeltmandsvirksomheder mod 55,3 pct. i Det samlede område og mod 45 pct. på landsplan. I den øvrige opgørelse af virksomhedernes størrelse, er det stor overensstemmelse mellem Gribskov Kommune og det samlede Gribskov-Halsnæs område.

Figur 7: Virksomhedernes størrelse i Gribskov-Halsnæs



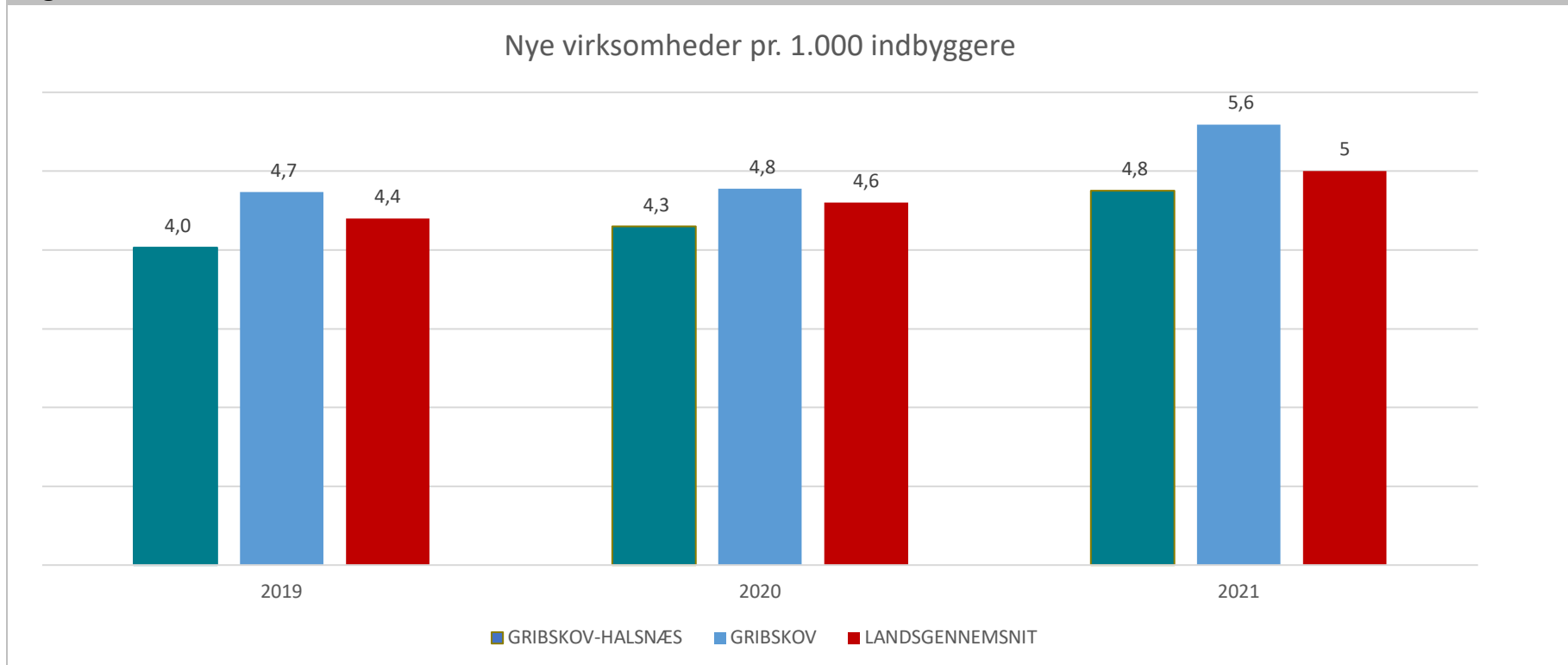
Kilde: Statistikbanken.dk 2022

Nystartede virksomheder

I forhold til iværksætteri ses en svagt stigende tendens i perioden 2019 til 2021 for Gribskov-Halsnæs. Således blev der startet 4 nye virksomheder pr. 1.000 indbyggere i Gribskov-Halsnæs i 2019, hvor tallet er steget til 4,8 virksomheder pr. 1.000 indbyggere i 2021. Det er en lidt lavere iværksætterrate end på landsplan hvor tallene er hhv. 4,4 virksomheder i 2019 og 5 virksomheder i 2021.

FLAG: Ser man udelukkende på Gribskov Kommune ses, at iværksætterraten faktisk er ganske høj i kommunen. Endda højere end raten på landsplan. Således blev der i 2019 startet 4,7 virksomheder i Gribskov Kommune pr. 1.000 indbyggere og tallet var i 2021 steget til 5,6 virksomheder pr. 1.000 indbygger.

Figur 8: Iværksætteri i Gribskov-Halsnæs



Kilde: Vækstfonden 2022

Ser man på den seneste udvikling inden for iværksætteri i hele landet er der sket et fald i antallet af nye virksomheder. Fra første halvår 2021 til første halvår 2022 ses en tilbagegang fra 29.710 nye virksomheder til 24.476. Det er et fald på 5.234 virksomheder, hvilket svarer til 17,6 procents tilbagegang. 39 procent dette fald står Region Hovedstaden for. Her blev der stiftet 2.033 færre virksomheder. Region Midtjylland og Region Syddanmark tegner sig for henholdsvis 21 procent og 20 procent af faldet³. Tallene er ikke offentligt tilgængelige for Gribskov-Halsnæs, men det er sandsynligt, at området vil opleve samme tendens som det øvrige Danmark.

Antallet af nye iværksættere er ikke det eneste relevante parameter at bedømme iværksætttermiljøet i et område på. Det er nok så vigtigt om de iværksættere, der starter, er i stand til at overleve og også gerne vokse sig større, både i jobs og i omsætning. I den forbindelse er der viden at hente i publikationen "*Lokale Erhvervspræstationer 2022*", som indeholder et særskilt kapitel om iværksættere og vækstvirksomheder.⁴ I denne analyse er der konstrueret et indeks vedrørende iværksætteri, bestående af 10 vægtede indikatorer, som kobler viden om iværksætterrate, overlevelsese rate og vækst til en samlet score for alle de danske kommuner. I denne kommunerangering ses, at kommunerne Brøndby og Ikast-Brande er de to bedste iværksætterkommuner i Danmark, mens Stevns og Struer indtager de to sidstepladser på listen. Både Gribskov (92) og Halsnæs (78) befinder sig i den nederste del af den kommunale iværksætterliste.

Pendlere og nærarbejde

Pendlingsmønstre

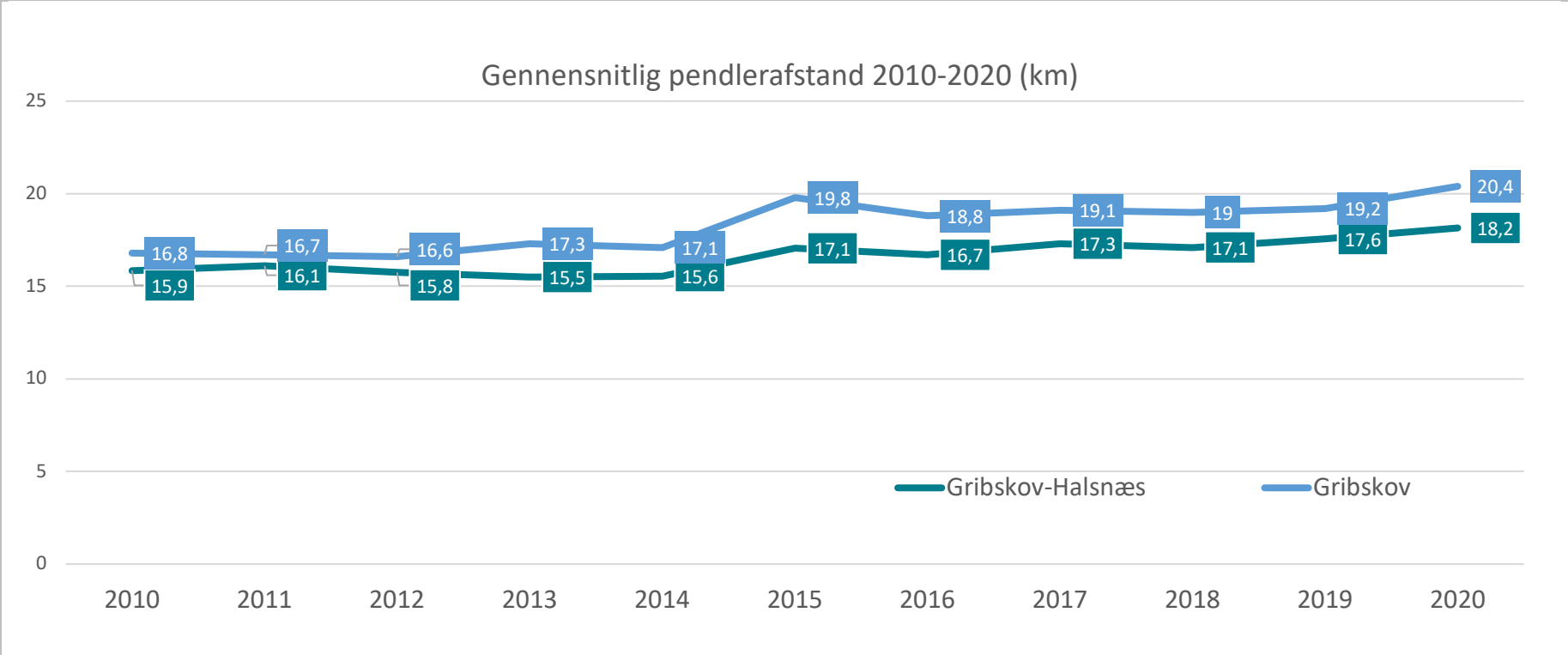
Der er en høj grad af netto-udpendling fra Gribskov-Halsnæs, hvor en stor del af arbejdsstyrken bor i de to kommuner, men arbejder i København eller i omegnskommunerne. Den afstand som en pendler fra Gribskov-Halsnæs i gennemsnit tilbagelægger om dagen er steget i perioden fra 2010 til 2020. Således var den gennemsnitlige daglige pendlerafstand i 2010 på 15,9 km og på 18,2 km i 2020. Opdeler man pendlere i hhv. selvstændige og lønmodtagere ses af tabellen herunder, at de selvstændige tilbagelægger lidt større afstande end lønmodtagerne.

FLAG: I Gribskov Kommune pendler en gennemsnitlig person lidt længere end tilfældet er i Gribskov-Halsnæs. Således er afstanden som en Gribskov-medarbejder tilbagelægger steget fra 16,8 km i 2010 til 20,4 km i 2022. Yderligere ses, at det også gælder i Gribskov, at de selvstændige tilbagelægger lidt større lidt afstande end lønmodtagerne og at de selvstændige i Gribskov Kommune pendler lidt længere end de selvstændige i det samlede Gribskov-Halsnæs område.

³ eStatistik "*Stort fald i iværksætteraktiviteten*" 2022

⁴ Lokale Erhvervspræstationer 2022. IRIS Group 2022: https://irisgroup.dk/wp-content/uploads/2022/03/Lokale-erhvervspraestationer-2022_HD.pdf

Figur 9: Gennemsnitlig pendlerafstand i perioden 2010-2020 (km)



Kilde: Danmarks Statistik 2022

Tabel 5: Gennemsnitlig pendlerafstand i perioden 2010-2020 for hhv. lønmodtagere og selvstændige

		2010	2011	2012	2013	2014	2015	2016	2017	2018	2019	2020
Gribkov-Halsnæs	Lønmodtagere	16,5	16,2	15,9	15,4	15,8	16,3	16,4	16,8	17,1	17,6	17,7
	Selvstændige	15,8	16,6	17,4	17,1	17,7	18,9	18,8	22	21,12	21,5	20,8
Gribkov	Lønmodtagere	18,7	18,1	17,6	17,4	17,5	18,8	19,1	19,2	19,5	19,7	20,9
	Selvstændige	17,3	16,3	17	17,7	19	20,1	19,9	22,4	20,8	22,4	23

Kilde: Danmarks Statistik 2022

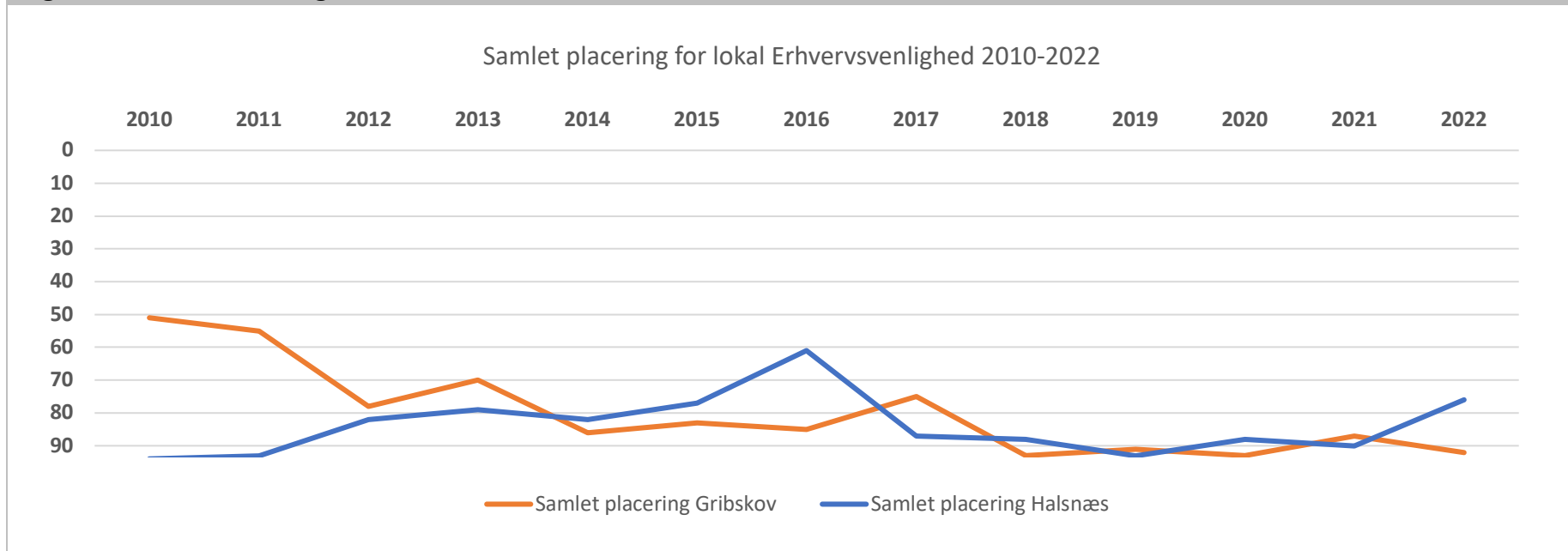
Nærarbejde

Som modvægt til pendling er der også en spirende tendens til at flere og flere arbejder hjemmefra eller i erhvervsfællesskaber tæt på deres bopæl. Den type af nærarbejde er ikke mulig at belyse statistisk, men ud fra interviews med lokale videnpersoner og fra gennemført borgermøde fremgår det, at der i Gribskov-Halsnæs er et stigende fokus på nærarbejde og koblingen mellem kort afstand til arbejde og mulighederne for at få familieliv og arbejdsliv til at fungere sammen i balance.

Erhvervsservice

Lokal Erhvervsvenlighed i landets kommuner måles hvert år af Dansk industri. Her deltagere 93 kommuner, som placeres på en samlet score ud fra 10 kategorier. Nedenfor ses placeringen for hhv. Gribskov Kommune og Halsnæs Kommune i perioden 2010-2022. Som det fremgår, placerer begge kommuner sig i den nederste del af rangeringen vedrørende erhvervsvenlighed og særligt Gribskov Kommune har fået en dårligere placering gennem den seneste 12 år. Der er dog nuancer til dette billede og dykker man ned i de underliggende parametre i undersøgelsen fremgår det, at Halsnæs Kommune er placeret pænt på delemnerne sagsbehandling (28) og information og dialog (35). Og både Gribskov Kommune og Halsnæs Kommune placerer sig ca. midt i rangeringen som hhv. nr. 47 og nr. 57.

Figur 10: Erhvervsvenligheden i Gribskov-Halsnæs



Kilde: Dansk Industri, 2022

Turisme og oplevelsesøkonomi

I både Gribskov-Halsnæs er turismen en vigtig indtægtskilde. I Gribskov er skovene, stranden og landskabet helt særlige kvaliteter, som befolkningen altid har levet af og som tiltrækker mange sommerhusgæster og turister. Med natur, kyst, kulturhistorie og 14.000 sommerhuse, har kommunen en vigtig rolle i forhold til at være et attraktivt rekreativt område for hovedstadsområdet, og er yderligere interessant for andre danske og udenlandske turister. I Halsnæs er turismen ligeledes et vigtigt erhverv. Der har i en årrække været fokus på fire overordnede indsatser vedrørende turismen. 1) Oplevelser og arrangementer hele året 2) Overnatninger og overnatningsmuligheder 3) Natur- og kystturisme og 4) Kulturarv og kulturelle oplevelser. Yderligere er gæsteturisme et område, der arbejdes med i begge kommuner og hvor der er store forventninger til et øget potentiale. Turisme og oplevelsesøkonomi forventes at have et stort vækstpotentiale i de kommende år i begge kommuner, og er et eksempel på et erhverv, der i høj grad bygger på de helt særlige kvaliteter, der findes i kommunerne og som kan udvikles både i byerne, på landet og de mindre lokalsamfund.

Gribskov-Halsnæs har, sammenlignet med øvrige destinationer, forholdsvis få feriehuse til udlejning. Det betyder, at området i mindre grad end andre destinationer tiltrækker udenlandske turister med højt døgnforbrug og turismebranchen efterlyser flere kommercielle overnatningstilbud. Til gengæld er feriehusejerne selv flittige brugere af feriehusene, hvilket skaber omsætning i detailhandel, i lokale restauranter med videre.

Dagturismen er vigtig

I turismesektoren er der en tendens til at opgøre turismens betydning i tal for døgnforbrug, hvor økonomien knyttet til overnatningen (hotel, hostel, campingplads mv.) naturligt fylder meget i opgørelsen. I Gribskov-Halsnæs er det vigtigt også at have fokus på dagturismen. Altså de turister, der ikke overnatter i området. Det kunne eksempelvis være en familie fra København der kører til Gribskov-Halsnæs for oplevelser af en 5-6 timers varighed og derefter kører hjem igen. De største besøgssteder i området er Gilleleje Havn, Hundested Havn, badestrande og områdets byer.

Overnatninger i Gribskov-Halsnæs

I tabellen herunder ses, hvordan overnatningerne i Gribskov-Halsnæs fordeler sig på forskellige typer af overnatningssteder. De tomme felter i opgørelsen skyldes mangler i opgørelsen grundet diskretionshensyn. Som det fremgår, er der langt flest overnatninger i Gribskov Kommune, hvor feriehuse tegner sig for langt størsteparten af overnatningerne. I Halsnæs Kommune er der færre overnatninger med det er også i feriehusene, der er flest overnatninger. Der er dog også over 23.000 årlige overnatninger i kommunens lystbådehavne.

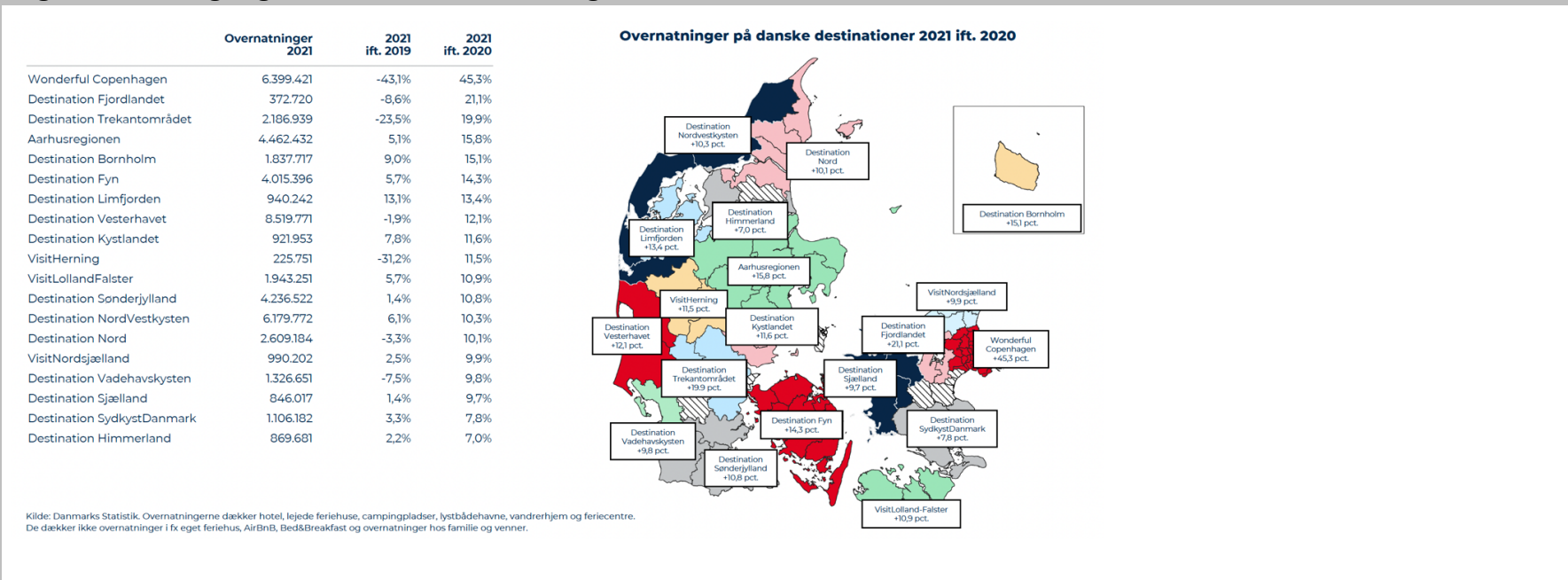
Tabel 6: Overnatninger i Gribskov-Halsnæs (antal)

	Gribskov Kommune					Halsnæs Kommune				
	2017	2018	2019	2020	2021	2017	2018	2019	2020	2021
Hoteller og Feriecentre i alt	109.718	104.345	105.442	87.158	109.362	17.238	-	-	-	-
Camping	109.658	106.549	99.369	123.945	137.441	78.868	84.537	88.552	77.836	96.326
Feriehuse	327.182	325.982	320.537	332.167	330.252	98.314	109.579	123.612	118.489	132.594
Lystbådehavne	-	-	-	-	-	18.288	19.848	19.166	23.704	23.493

Kilde: VisitDenmark 2022

En anden pointe vedrørende overnatninger er, at der har været en ganske betydelig fremgang i antallet af overnatninger i Gribskov-Halsnæs over de seneste år. De er i øvrigt en tendens der er gældende i alle de danske turismedestinationer.

Figur 11: Fremgang i antallet af overnatninger i alt



Kilde: VisitDenmark 2022

Nye grønne og bæredygtige erhverv

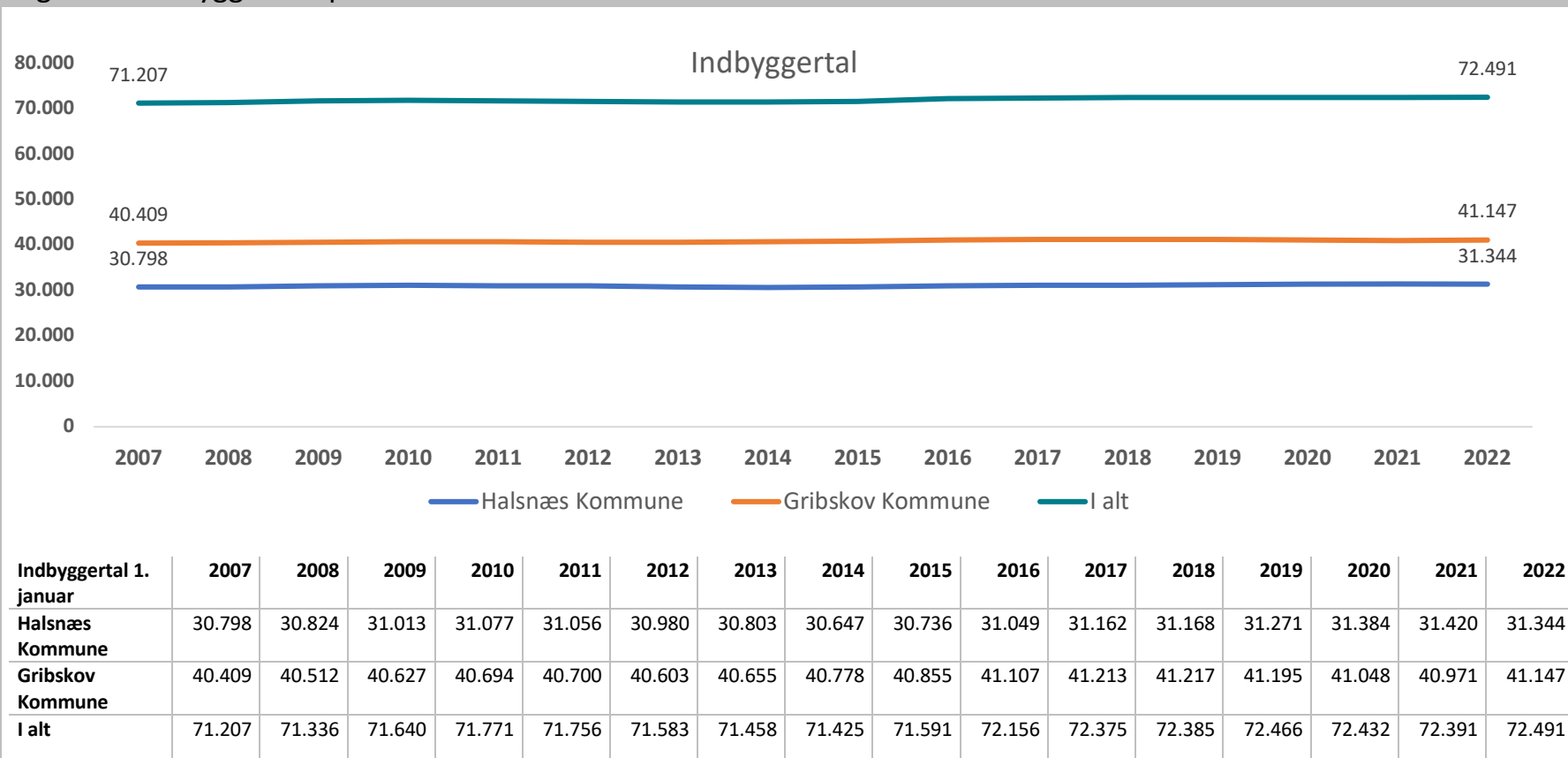
Foruden de etablerede erhverv opstår der i disse år nye former for virksomheder og nye brancher, der med stor sandsynlighed vil få stigende betydning ift. jobskabelse og økonomisk indtjening i årene fremover. Socialøkonomiske virksomheder, der tager særlige hensyn til personer på kanten af arbejdsmarkedet, vinder frem over hele Danmark, og også i Gribskov-Halsnæs. Dertil kommer øget fokus på ”flere bundlinjer”, som vinder indpas hos flere etablerede virksomheder som begynder at måle deres miljømæssige påvirkning og justere handling i en mere grøn og bæredygtig retning. Også på det grønne område sker der meget i Gribskov-Halsnæs og fra viden opnået via interviews med aktører fra området, er det forventningen, at presset fra både forbrugere, myndigheder og samarbejdspartnere vil resultere i flere grønne virksomheder i fremtiden – både i Danmark og i specifikt i Gribskov-Halsnæs.

Befolkningen: Hvem bor i området?

Befolkningen i Gribskov-Halsnæs er sammensat af lige dele mænd og kvinder, og det samlede antal indbyggere opgjort den 1. juli 2022 til 73.183 indbyggere. Heraf bor 41.576 i Gribskov Kommune og 31.607 i Halsnæs Kommune. Det samlede areal, uden søer udgør 401,5 km², hvilket betyder, at befolkningstætheden i hele området er 182,3. I Halsnæs Kommune er den 259,1 og i Gribskov Kommune er den 148,8. I Danmark er befolkningstætheden til sammenligning 137,6.⁵

⁵ Danmarks statistik [Kommunedetaljer - Danmarks Statistik \(dst.dk\)](https://www.dst.dk) & [Kommunedetaljer - Danmarks Statistik \(dst.dk\)](https://www.dst.dk)

Figur 12: Indbyggertal i perioden 2007 til 2022



Kilde: Indenrigs- og Boligministeriets Kommunale Nøgletal 2022

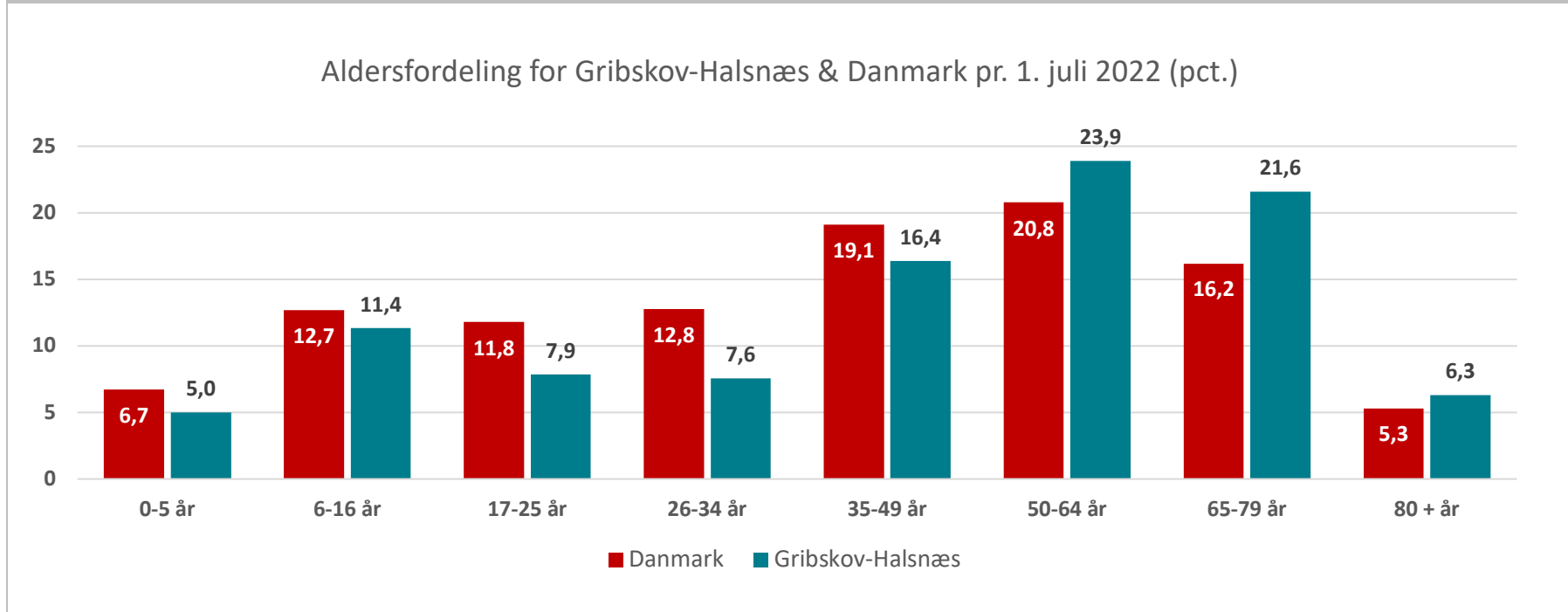
Gribskov-Halsnæs har store feriehusområder langs med kysten og kolonier af feriehuse i skovområder og i form af nyttehaver med tilhørende huse. Mange af disse huse benyttes af ejerne som andet hjem og benyttes flittigt. Ejerne er borgere i andre kommuner, men på grund af den flittige tilstedeværelse i Gribskov-Halsnæs bidrager landliggerne til forenings- og kulturlivet. Landliggerne er organiserede i Gribskov Landligger Forbund og Landsliggersammenslutningen i Landliggersammenslutningen i Halsnæs Kommune.

Aldersfordeling

Aldersfordelingen i de to kommuner er sammenfaldende og det samlede billede ser det ud som vist i figur XX: Det bemærkes, at der i Gribskov-Halsnæs er en stor andel borgere i aldersgrupperne 50-64 og 65-79 og færre i aldersgruppen 0-5, 17-25 og 26-34 sammenlignet med fordelingen i resten af landet. Gennemsnitsalderen i Gribskov-Halsnæs er på 47,3, hvilket er højt sammenlignet med gennemsnitsalderen for Danmark på 42,2⁶.

Det er en vigtig pointe omkring aldersfordelingen, at det ikke nødvendigvis er et problem, at der er mange ældre i Gribskov-Halsnæs. Det er i mange sammenhænge en styrke for området, da de ældre borgere i dag er langt mere aktive og rørige end tidligere og ofte er skabere og drivere af aktiviteter samt flittige brugere af kulturtilbud mv.

Figur 13: Aldersfordeling for Gribskov-Halsnæs og Danmark (2022)



Kilde: Statistikbanken.dk 2022

⁶ Danmarks statistik [Gennemsnitsalder 1. januar efter kommune og køn - Statistikbanken - data og tal \(statbank.dk\)](https://statistikbanken.dk)

Befolkningsudviklingen

Gribskov-Halsnæs, vil ikke opleve samme befolkningsstigning, som områder tættere på hovedstadsområdet i årene fremover. Der vil dog ske en mindre fremgang i befolkningstallet over de næste 23 år. Befolkningsudviklingen fremskrives ifølge Danmarks Statistik i Gribskov-Halsnæs i perioder 2022-2045, som vist i figur 14. Der forventes således en mindre befolkningstilvækst på 2.800 personer. Dette svarer til en forventet samlet befolkningstilvækst på 3,7 % over de næste 23 år.

FLAG: Gribskov Kommune vil opleve en mindre fremgang i befolkningstallet over de næste 23 år. Som det fremgår af figur XX forventes en befolkningstilvækst på 780 personer. Dette svarer til en forventet samlet befolkningstilvækst på 1,9 % over de næste 23 år i Gribskov Kommune.

Figur 14: Befolkningsfremskrivning for Gribskov-Halsnæs 2022-2045

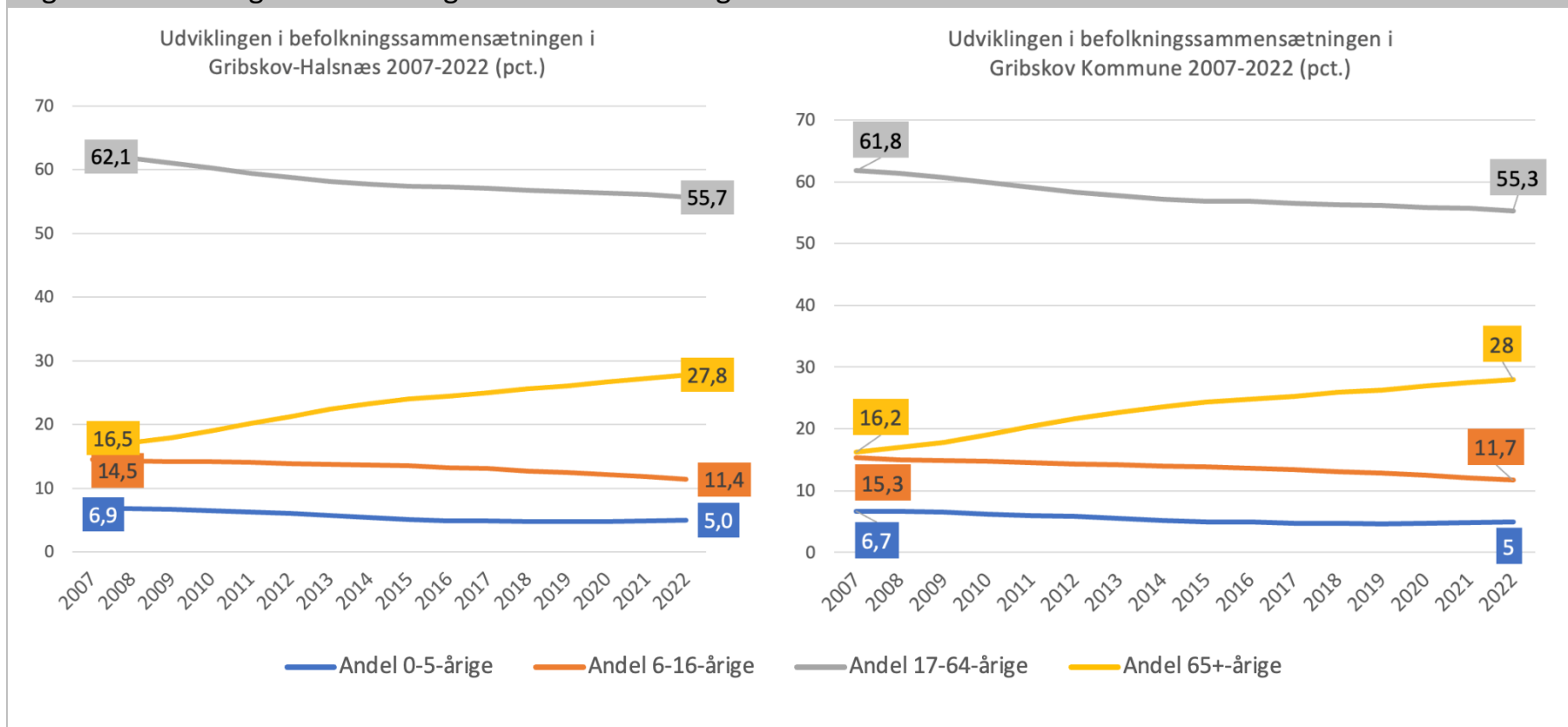


Kilde: Statistikbanken.dk 2022

Ser man mere detaljeret på grupper inden for befolkningen i Gribskov-Halsnæs ses, at arbejdsstyrken falder mens andelen af pensionister stiger. Andelen af børn er stort set uændret i perioden fra 2007 og frem til i dag.

FLAG: I Gribskov Kommune (FLAG-området) ses sammen udvikling som i Gribskov-Halsnæs som helhed. Nemlig, at arbejdsstyrken falder og andelen af pensionister stiger. Andelen af børn falder en smule i perioden fra 2007 og frem til i dag.

Figur 15: Udviklingen i befolkningens sammensætning i Gribskov-Halsnæs

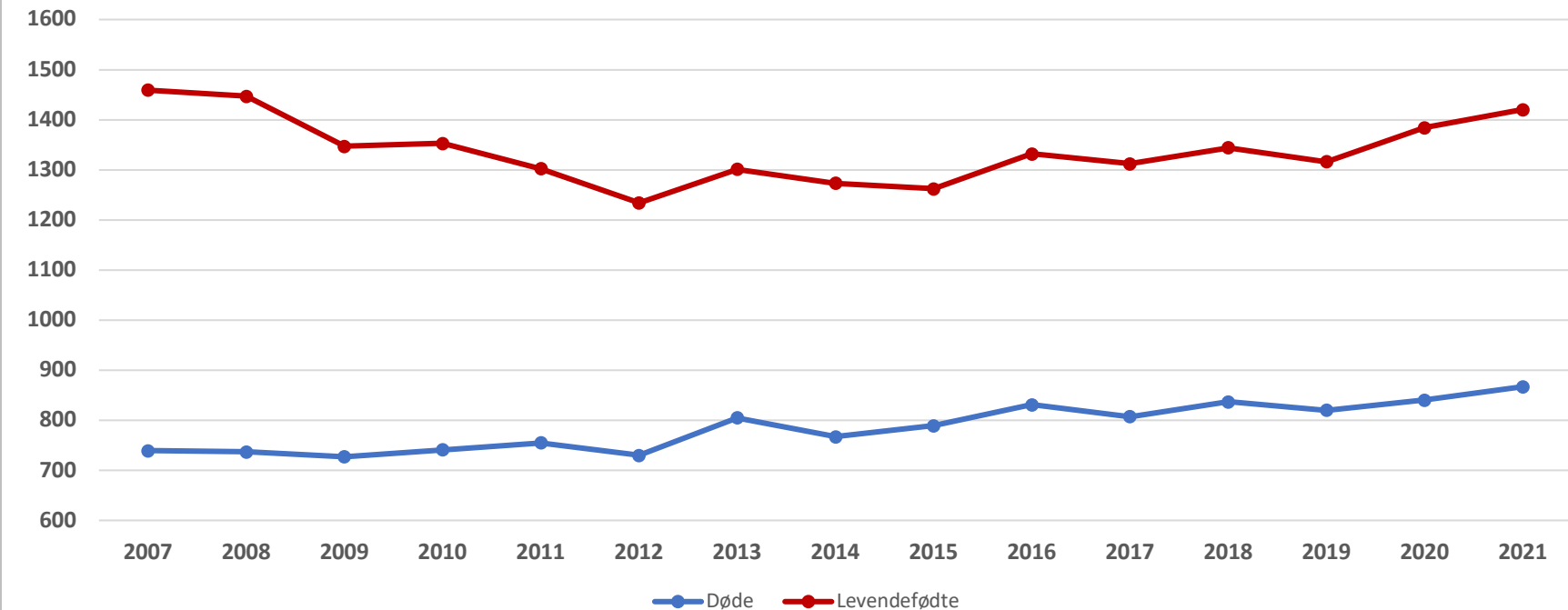


Kilde: Indenrigs- og Boligministeriets Kommunale Nøgletal 2022

Fødselsoverskud, Nettotilflytning og Nettoindvandring

Der ses en lille tendens til stigende fødsler i Gribskov-Halsnæs, som dog fortsat ligger under niveauet for 2007. Modsat er der sket en stigning i døde i Gribskov-Halsnæs. følge Danmarks Statistik ser Levendefødte, døde og fødselsoverskuddet i Gribskov-Halsnæs fra 2007 til 2021 ud som illustreret herunder i figur og tabel.

Figur 16: Levendefødte og døde i Gribskov-Halsnæs 2007-2022



Kilde: Statistikbanken.dk 2022

Jævnfør tabellen herunder, har fødselsoverskuddet i Gribskov-Halsnæs været konstant de seneste tre år med et underskud på ca. 300.

Tabel 7: Levendefødte og døde i Gribskov-Halsnæs 2019-2021

	2019	2020	2021
Levendefødte	496	544	553
Døde	820	840	867
Fødselsoverskud	-324	-296	-314

Kilde: Statistikbanken.dk 2022

Samlet overblik over befolkningsvæksten i Halsnæs og Gribskov kommune

Her ses det, hvordan der i Gribskov kommune er sket en lille befolkningsforøgelse fra 2020-2021, mens der i Halsnæs er sket en mindre nedgang. Overordnet kan det siges ud fra de præsenterede figurer, at fødselsoverskuddet umiddelbart er stabilt på ca. -300. Det er altså de positive tal for tilflytning og indvandring, som ser ud til at give den fremskrevne befolkningstilvæksten over de kommende år.

Tabel 8: Levendefødte og døde i Gribskov-Halsnæs 2020 og 2021

Gribskov Kommune	2020	2021	Halsnæs Kommune	2020	2021
Levendefødte	284	206	Levendefødte	260	147
Døde	477	495	Døde	363	373
Fødselsoverskud	-193	-188	Fødselsoverskud	-103	-126
Tilflyttede	2879	3276	Tilflyttede	1865	1958
Fraflyttede	2872	3100	Fraflyttede	1842	2001
Nettotilflyttede	7	176	Nettotilflyttede	13	-43
Nettoindvandrede	101	184	Nettoindvandrede	114	103
Korrektioner	8	4	Korrektioner	12	-10
Befolkningstilvækst	-77	176	Befolkningstilvækst	36	-76

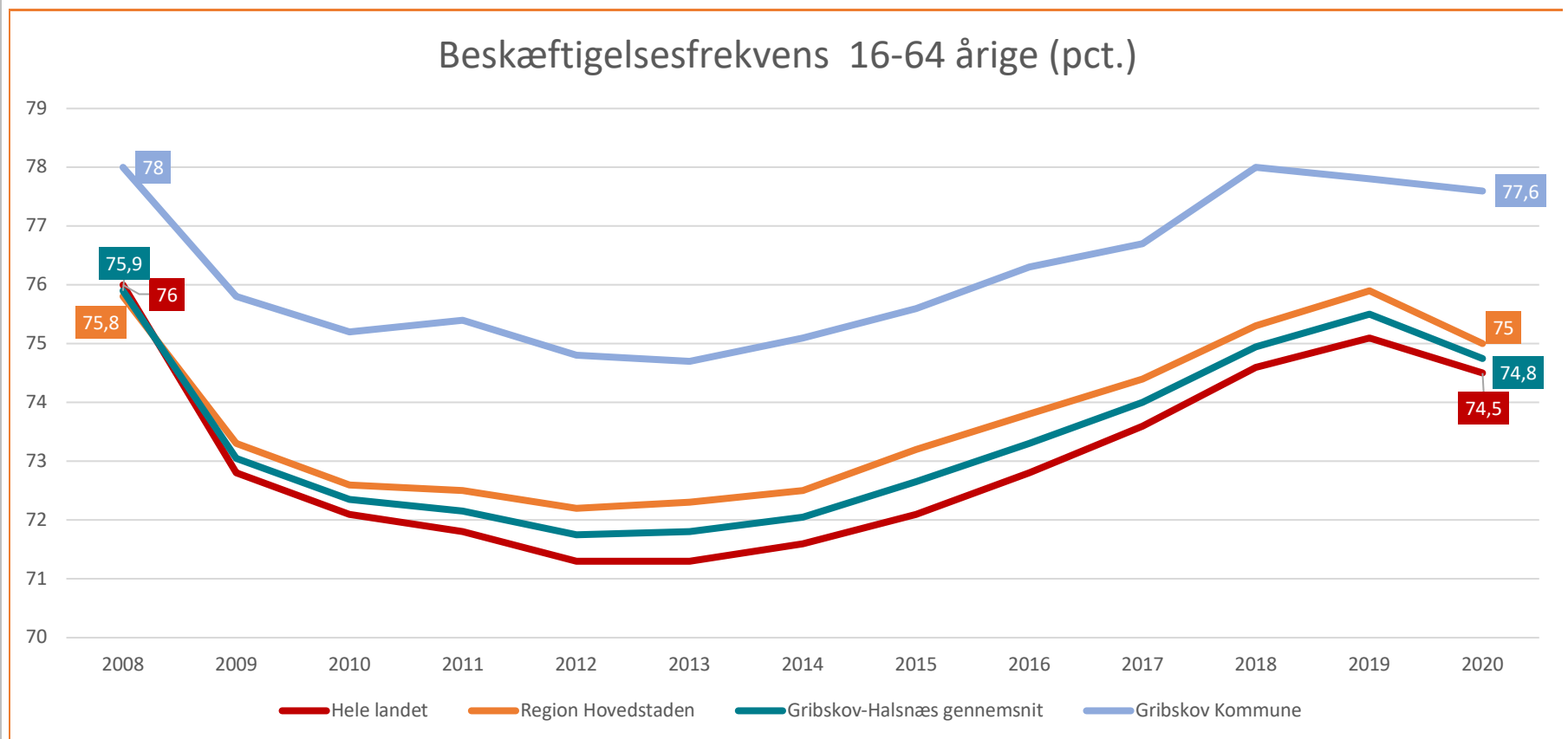
Kilde: Statistikbanken.dk 2022

Beskæftigelse: arbejdsområde og bopæl

Der er en høj beskæftigelsesfrekvens i Gribskov-Halsnæs. I gennemsnit placerer området sig med en beskæftigelsesfrekvens på 74,8 mellem gennemsnittet for Region Hovedstaden og Hele landet.

FLAG: I Gribskov Kommune (FLAG-området) er der en beskæftigelsesfrekvens der er højere end det samlede Gribskov-Halsnæs område og som også er højere end både gennemsnittet for Region Hovedstaden og det danske landsgennemsnit.

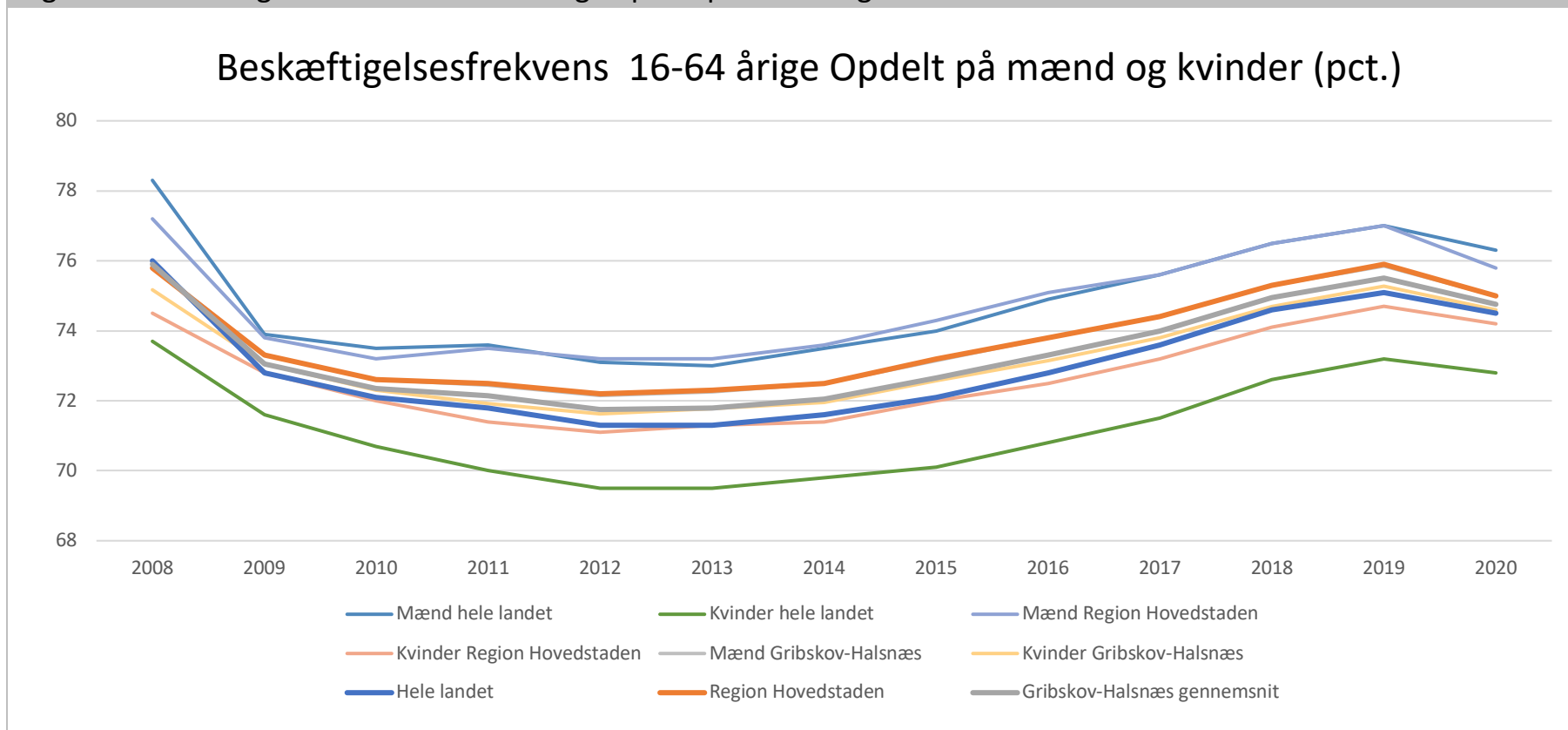
Figur 17: Beskæftigelsesfrekvens 16-64 årige



Kilde: Statistikbanken.dk 2022

Ser man efter forskelle på beskæftigelsesfrekvensen for hhv. mænd og kvinder ses, at der på landsplan er en højere beskæftigelsesfrekvens for mænd end der er for kvinder. I Gribskov-Halsnæs er den forskel til gengæld minimal.

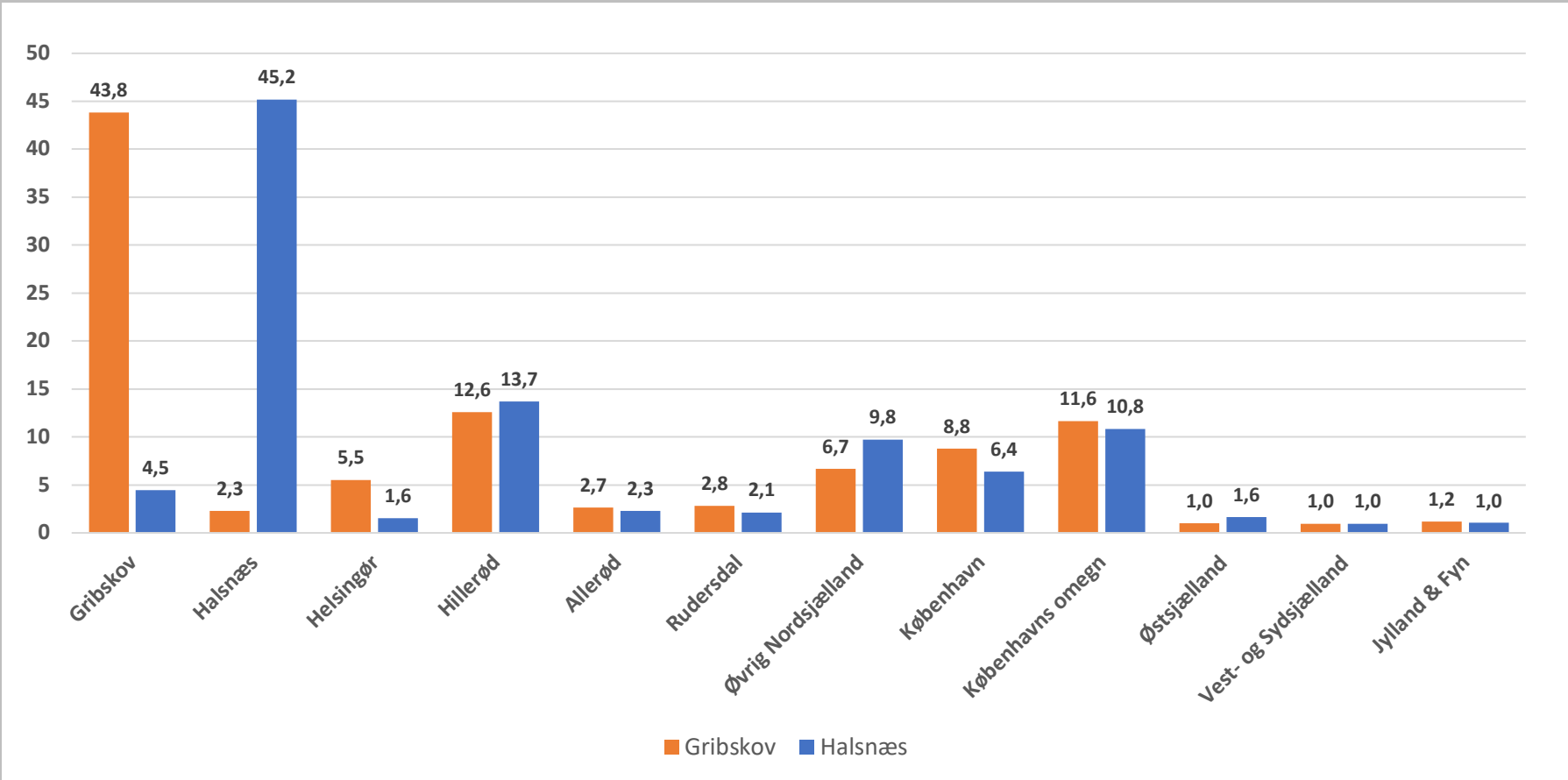
Figur 18: Beskæftigelsesfrekvens 16-64 årige opdelt på mænd og kvinder



Kilde: Statistikbanken.dk 2022

Beskæftigelsen i forhold til arbejdsområde og bopæl beskrives herunder. Overordnet set arbejder 43,8% af arbejdsstyrken i Gribskov Kommune indenfor kommunegrænsen, mens 56,2% arbejder uden for kommunen. I Halsnæs Kommune arbejder 45,2% indenfor kommunegrænsen, mens 54,8% arbejder udenfor. Af figuren herunder ses desuden, at det særligt er de store omegnskommuner Helsingør, Hillerød og københavnsområdet, samt bredt i Nordsjælland, som beboer i Gribskov og Halsnæs er beskæftigede i. Over 50% af de beskæftigede i Gribskov-Halsnæs pendler dermed på arbejde til nabokommuner eller københavnsområdet.

Figur 19: Beskæftigede efter arbejdssted og bopæl i 2021 (pct.)

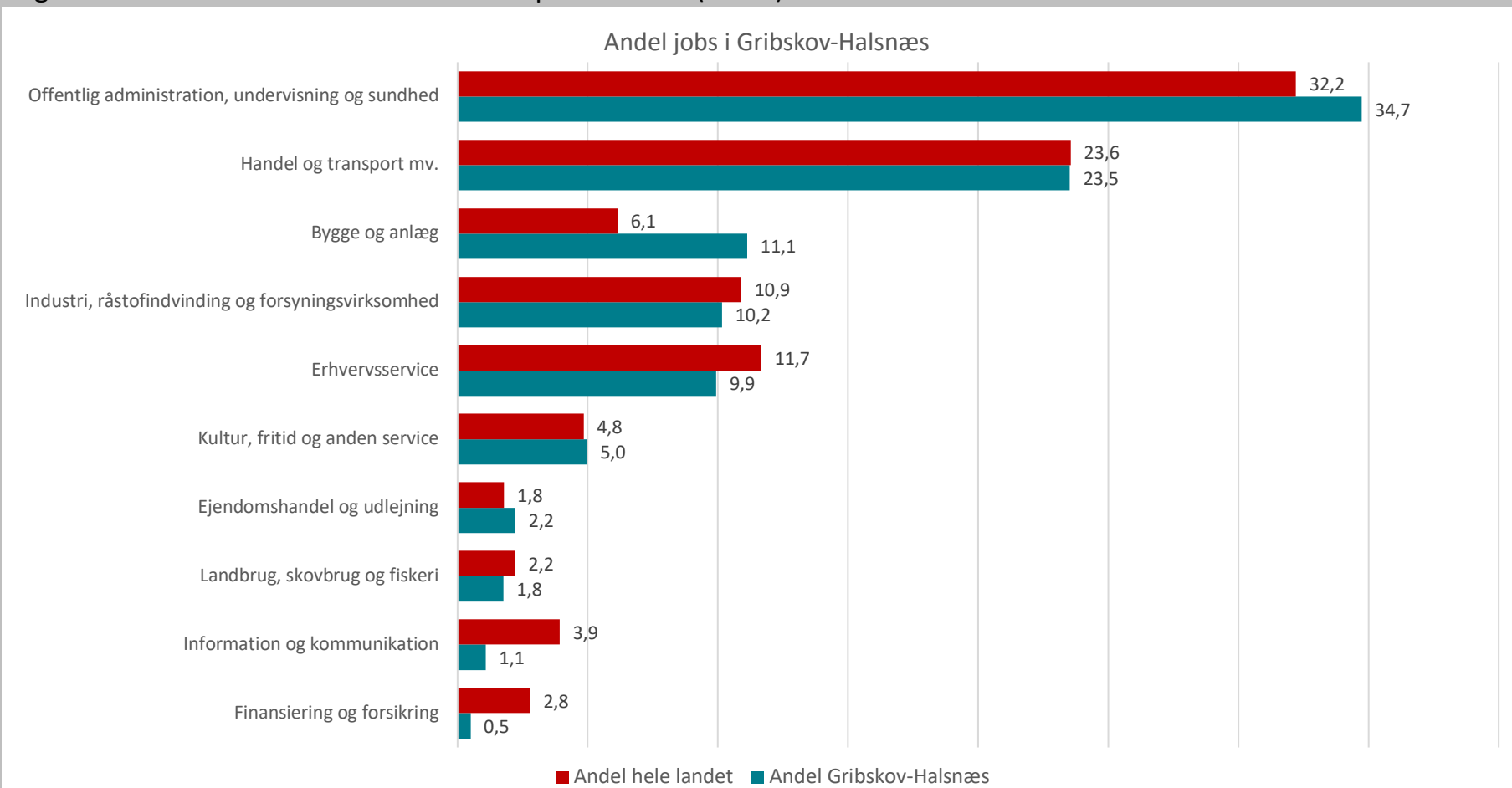


Kilde: Statistikbanken.dk 2022

Fordelingen af arbejdspladser

I 2020 var der i alt 24.424 jobs i Gribсков-Halsnæs som fordelte sig som illustreret i figuren herunder. Det fremgår, at de fleste jobs er indenfor offentlig administration, undervisning og sundhed, mens handel og transport har det næsthøjeste antal arbejdspladser. Industri, bygge og anlæg, erhvervsservice og kultur & fritid står for hovedparten af de resterende arbejdspladser.

Figur 20: Jobs i Gribskov-Halsnæs fordelt på brancher (andel)



Kilde: Statistikbanken.dk 2022

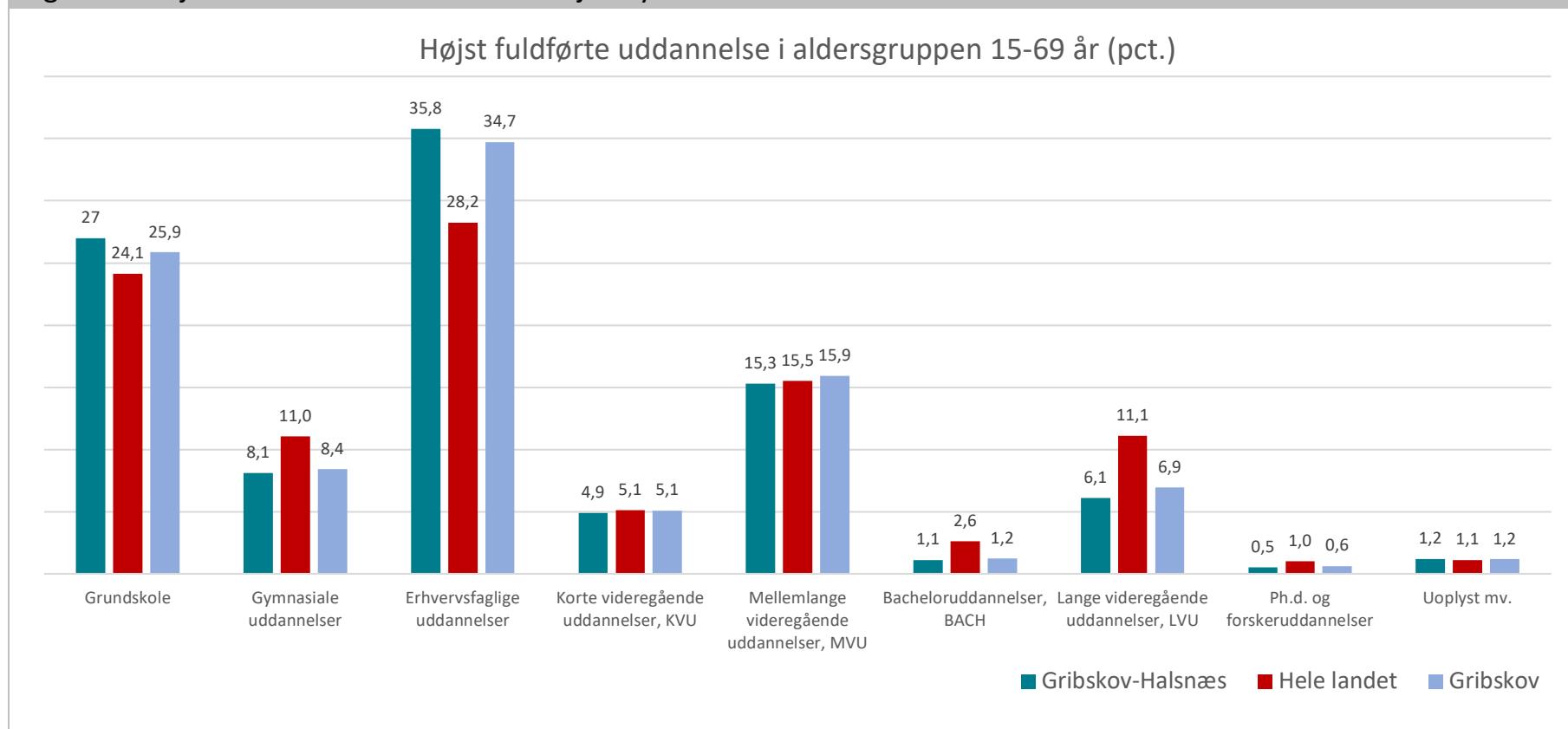
Note: Figur 20 baserer sig på brancheopdelingen DB07 fra Danmarks Statistik, som grupperer arbejdssteder i 10 forskellige "grupper". Handel og Transport, Erhvervsservice mv. Denne opdeling giver et overskueligt antal brancher efter en anerkendt opdeling, der muliggør sammenligning med andre kommuner mv. Men de 10 anvendte grupper er brede og rummer mange forskellige arbejdssteder. For en mere detaljeret analyse af indholdet i hver af de 10 grupper kan der udføres supplerende analyser af de i alt 726 underliggende branchekoder i DB07.

Uddannelsesniveau

Uddannelsesniveauet i Gribskov-Halsnæs i forhold til hele Danmark fremgår af nedenstående tabel. Det ses, at uddannelsesniveauet i Gribskov-Halsnæs i store træk er sammenfaldende med niveauet i hele Danmark i forhold til korte- og mellemlange videregående uddannelser. Dog er der en større procentdel i Gribskov-Halsnæs, der har taget en erhvervsuddannelse og en mindre procentdel, der har en gymnasial eller lang videregående uddannelse som højeste uddannelsesniveau i forhold til gennemsnittet for hele Danmark.

FLAG: Ser man særligt på tallene for Gribskov Kommune som FLAG-område, ses at uddannelsesprofilen for arbejdsstyrken i Gribskov stort set er sammenfalden med arbejdsstyrkens uddannelsesniveau i hele området Gribskov-Halsnæs. Der er ingen nævneværdig forskel.

Figur 21: Højest fuldførte uddannelse i arbejdsstyrken i Gribskov-Halsnæs

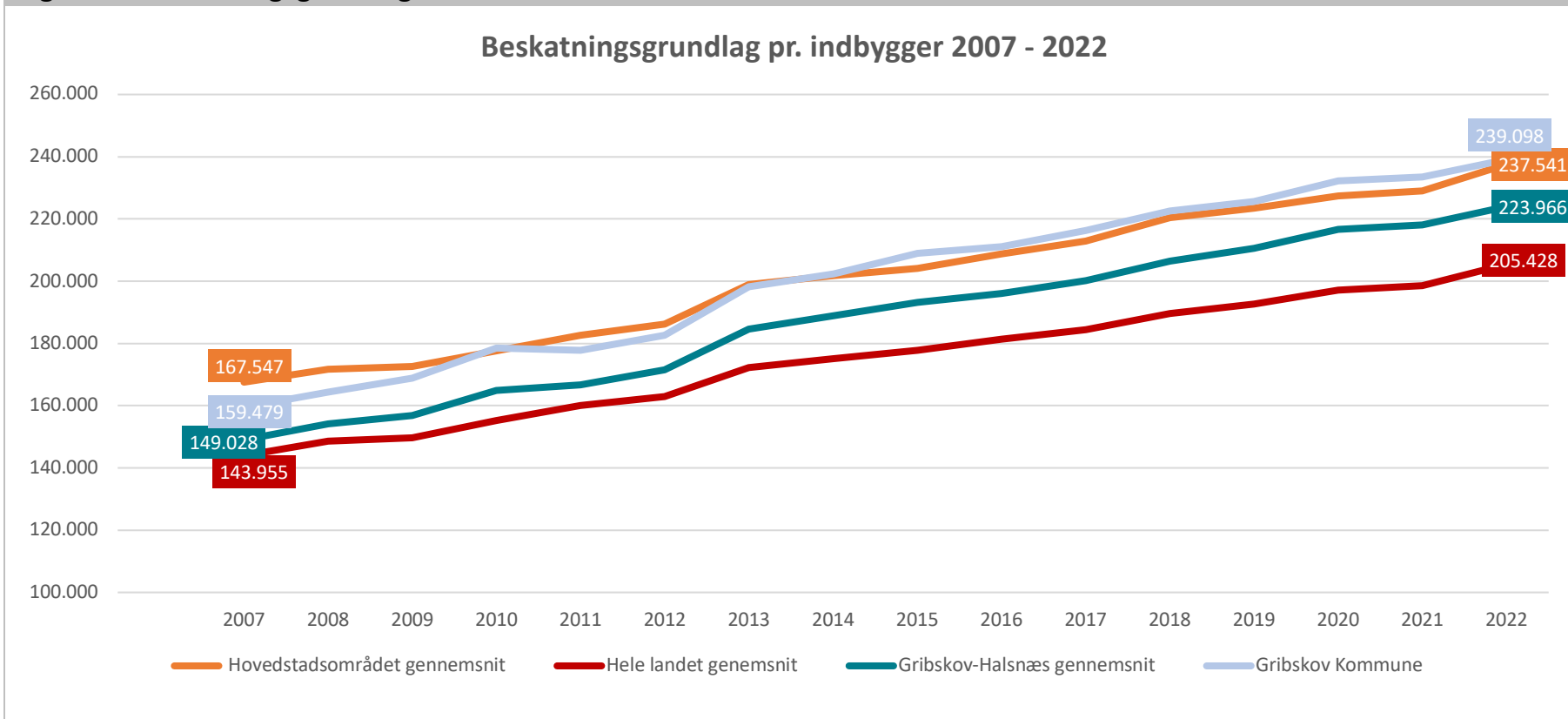


Kilde: Statistikbanken.dk 2022

Indkomst

Data for indkomst i Gribskov-Halsnæs dækker over ganske store variationer og tallene skal tages ved et vist forbehold. Herunder er dog gengivet tre opgørelser, der tilsammen giver et billede af et område med et fornuftigt indkomst- og dermed også skattegrundlag. Ser man først på beskatningsgrundlaget i Gribskov-Halsnæs fremgår det af figuren herunder, at der har været et betydeligt stigende beskatningsgrundlag siden 2007 og at stigningen i øvrigt følger den generelle stigning i det øvrige danske samfund. Gribskov-Halsnæs placerer sig med et beskatningsgrundlag på 223.966 kr. pr. indbygger i 2022 over landsgennemsnittet men lidt under gennemsnittet for Hovedstadsområdet. Gribskov Kommune har selvstændigt et lidt højere beskatningsgrundlag end både Danmark som helhed og Hovedstadsområdet.

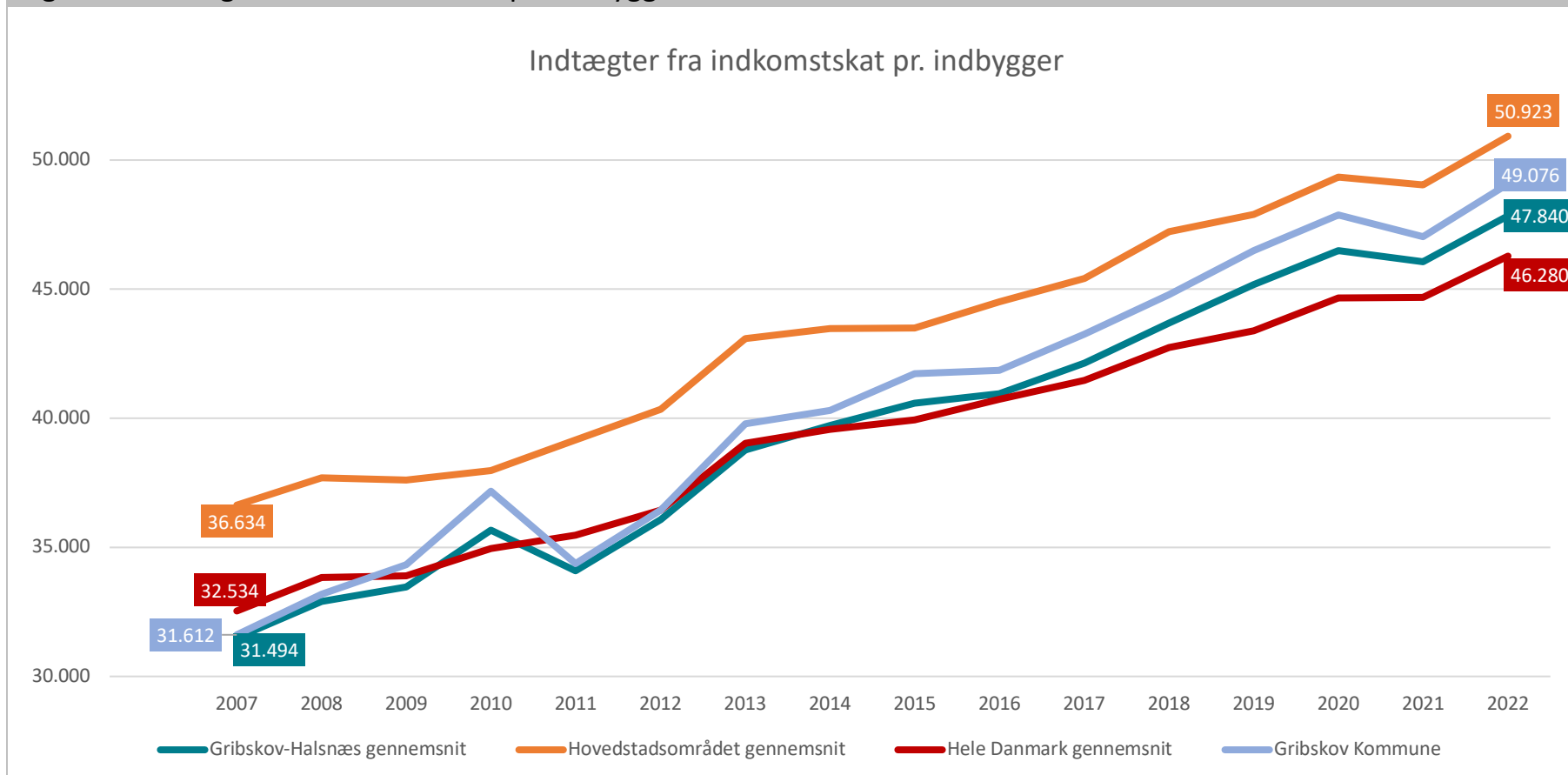
Figur 22: Beskatningsgrundlag i Gribskov-Halsnæs



Kilde: Indenrigs- og Boligministeriets Kommunale Nøgletal 2022

Ser man derefter på indtægter fra indkomstskat er billedet nogenlunde det samme som ved beskatningsgrundlaget. Indtægten er steget betydelig siden 2007 og stigningen følger nogenlunde den generelle indtægtsstigning i hele landet. Gribskov Kommune ses igen at være økonomisk bedre stillet end Gribskov-Halsnæs samlet set.

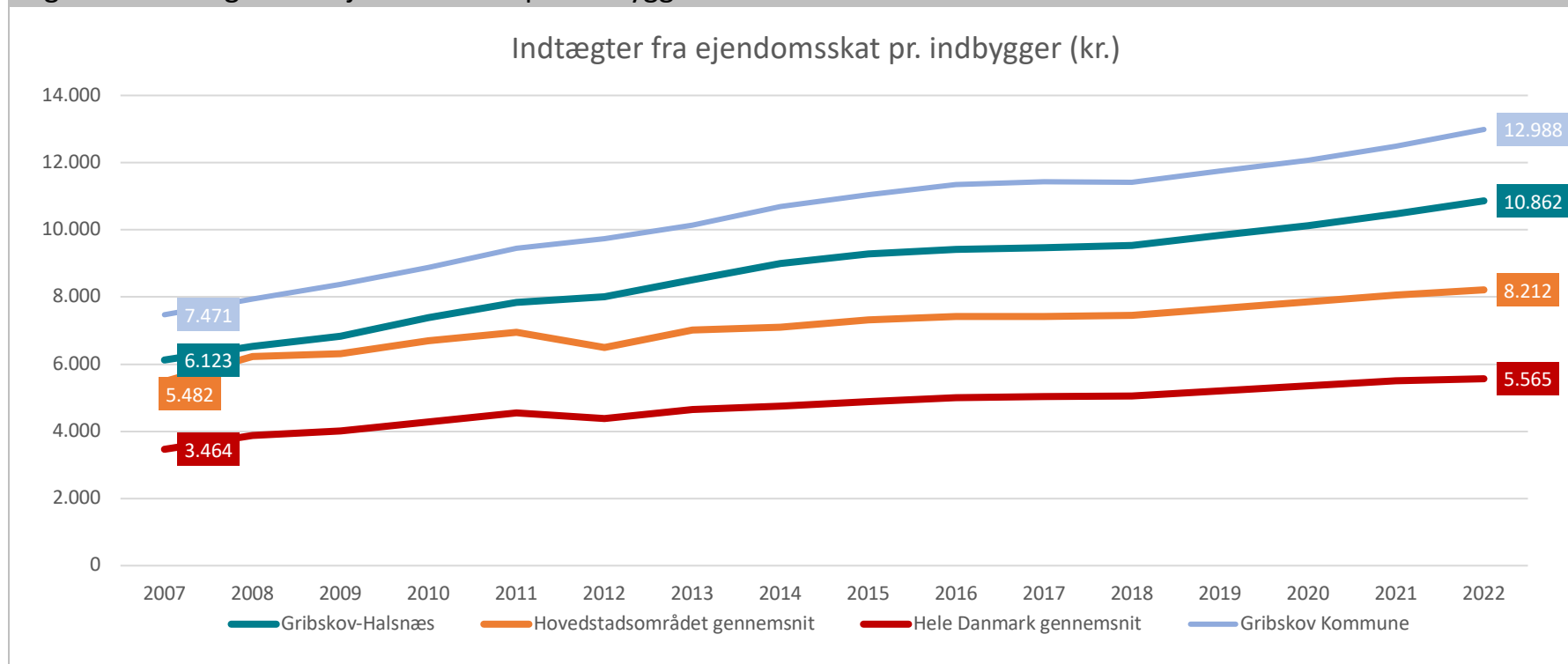
Figur 23: Indtægter fra indkomstskat pr. indbygger i Gribskov-Halsnæs



Kilde: Indenrigs- og Boligministeriets Kommunale Nøgletal 2022

Endelig kan man se på indtægterne fra ejendomsskat som en pejling på områdets økonomiske situation. Her placerer både Gribskov-Halsnæs og Gribskov Kommune sig over gennemsnittet for både Danmark som helhed og gennemsnittet for Hovedstadsområdet.

Figur 24: Indtægter fra ejendomsskat pr. indbygger i Gribskov Kommune



Kilde: Indenrigs- og Boligministeriets Kommunale Nøgletal 2022

Kulturelle forhold

Både Gribskov og Halsnæs Kommune er kendetegnet ved et levende kulturliv. Gribskov Kommune har flere levende lokalsamfund, et stærkt foreningsliv og særligt i sommerhalvåret bydes der på markeder, festivaler, guidede ture samt brugerdrevne aktiviteter. Kyststrækningen har som før nævnt en stor tiltrækningskraft med de små landsbyer og fiskelejer, der ligger som perler på en snor langs kysten. Danmarks konge- og kirkemagt har også sat sine tydelige spor med bl.a. Esum Kloster, der var et af datidens mest betydningsfulde cistercienserkloster. Her afholdes jævnligt markeder og andre event, som tiltrækker besøgende. De kulturbærende temaer i Gribskov Kommune er bl.a. kulturhistoriske landskaber, skove og kyststrækninger, kulturarvsarealer med fortidsminder og historier, gamle landsbyer og gårde, borge og klostre, skulptur og arkitektur i det åbne rum og lokale malere, forfattere og komponister og deres boliger.

I Halsnæs Kommune har industrikulturarven en fremtrædende rolle i formidling af området, bl.a. med Industrimuseet Frederiks Værk. Gjethuset danner året rundt rammen om et mangfoldigt program. Her bydes på alt lige fra rockkoncerter og kammermusik, børne- og turnéteater til konferencer og internationale udstillinger. Herudover findes Knud Rasmussens Hus, samt flere aktivitetshuse, et medborgerhus og forsamlingshuse, hvor borgere og besøgende kan få en bred vifte af kulturoplevelser. Kommunen er desuden kendetegnet ved et stærkt og mangfoldigt foreningsliv, som har tradition for at samarbejde på tværs af kommunale kulturinstitutioner og involvere mange lokale ildsjæle. Disse har blandt andet resulteret i årligt tilbagevendende festivaler og events.

Festivaler og events: I Gribskov og Halsnæs afholdes der hvert år en række festivaler og events, der fokuserer på musik, fødevarer og kunst, litteratur og friluftsliv, kunst & litteratur og fritidsliv. Gribskov-Halsnæs er sammen med fire andre kommuner i Nordsjælland en del af brandingstrategien Kongernes Nordsjælland. Til forskel fra det tidligere nævnte Nationalpark Kongernes Nordsjælland dækker dette over alle kulturelle rejsemål såsom slotte, museer og shopping. Kongernes Nordsjælland bruges bl.a. af VisitNordsjælland til at markedsføre hele Nordsjællands kulturelle tilbud.

Nøgletal for kulturen i Gribskov-Halsnæs

Tabel 9: Kultur i Gribskov-Halsnæs

	2007	2008	2009	2010	2011	2012	2013	2014	2015	2016	2017	2018	2019	2020	2021	2022
Biblioteksudlån pr. indbygger																
Gns. Gribskov-Halsnæs	8,2	7,1	6,3	4,8	4,4	7,7	7	7	6,7	4,7	6,2	4,3	3,5	...
FLAG: Gribskov Kommune	6,7	3,9	5,0	2,3	1,6	...	7,3	7,7	7,4	4,2	7,2	5,0	4,1	..
Gns. DK	13,1	13,5	8,7	8,3	8	7,6	7,1	6,6	6,2	5,1	5,1	3,7	3	...
Udgift til kultur pr. indbygger																
Gns. Gribskov-Halsnæs	295	298	290	278	293	313	338	336	362	336	391	347	354	371	374	440
FLAG: Gribskov Kommune	215	205	228	224	247	260	298	296	318	318	397	333	340	331	363	428
Gns. DK	362	382	417	429	418	434	450	457	470	485	492	503	504	506	522	530
Udgift til sport og fritid pr. indbygger																
Gns. Gribskov-Halsnæs	943	942	1.020	986	1.059	1.068	1.196	1.196	1.231	1.230	1.150	1.196	1.179	1.286	1.249	1.256
FLAG: Gribskov Kommune	963	977	1.147	1.083	1.171	1.219	1.374	1.377	1.437	1.519	1.391	1.454	1.490	1.608	1.611	1.568
Gns. DK	1.049	1.122	1.179	1.191	1.169	1.201	1.209	1.202	1.198	1.185	1.205	1.217	1.222	1.244	1.254	1.256

Kilde: Indenrigs- og Boligministeriets Kommunale Nøgletal 2022

Opsamling på kulturelle forhold

Gribskov-Halsnæs er kendetegnet ved et stærkt og mangfoldigt forenings- og kulturliv, med tradition for at samarbejde på tværs af kommunale kulturinstitutioner og med mange involverede lokale ildsjæle. Resultateret af mangfoldige aktiviteter skaber særligt i sommermånederne utallige events og festivaler inden for mad, musik, kultur og litteratur og kunst. Ved disse festivaler skabes der et levende kulturliv og området bliver mere attraktivt for besøgende.

Bæredygtig udvikling og grøn omstilling

Der er en række eksempler på, at den grønne omstilling fylder meget i Gribskov-Halsnæs. Herunder er nævnt eksempler på, hvordan den bæredygtige grønne udvikling ser ud i praksis i de to kommuner.

Grønt Danmarkskort

Grønt Danmarkskort er et sammenhængende netværk af naturområder som kommunerne i fællesskab skal udpege efter en ensartet metode. Grønt Danmarkskort skal sikre en forstærket indsats for større og mere sammenhængende naturområder. Formålet er at understøtte en positiv udvikling i biodiversitet og at indfri intentionerne med Naturplan Danmark. Samtidig skal udpegningen bidrage til at opfylde FN's og EU's 2020 biodiversitetsmål om at standse tilbagegangen af biodiversiteten. Grønt Danmarkskort skal, når det er endeligt udpeget, tjene som et strategisk planlægnings- og prioriteringsværktøj, der kan anvendes af både kommuner, staten, foreninger og fonde, og som grundlag for en prioritering af kommende naturindsatser.

I første halvdel af 2018 blev der etableret et lokalt Naturråd for Gribskov, Halsnæs, Hillerød, Frederikssund, Fredensborg og Helsingør Kommuner. Naturrådet bestod af repræsentanter for 13 forskellige foreninger/organisationer. Naturrådets arbejde mandede ud i en række overordnede anbefalinger til kommunernes arbejde med udpeging af Grønt Danmarkskort. Desuden kom flere af foreningerne i Naturrådet med særskilte anbefalinger. Anbefalingerne skal indgå, når kommunen udpeger Grønt Danmarkskort. Desuden er der en række initiativer der er "groet" op nedefra i Gribskov-Halsnæs.

Stedbundne ressourcer

Naturen er en særlig kvalitet i både Gribskov Kommune og Halsnæs Kommune. I Gribskov Kommune udgør naturen en stor andel af kommunens samlede areal. Kommunen har således 30 km kystlinje, flere statsskove, større søer som Arresø, Esrum sø og 6 natura 2000-områder. I forhold til dyr og planter huser Gribskov Kommune særlige specifikke naturtyper som edderkopurt, opret kobjælde, bakkegøgelilje, løgfrø og grøn mosaikguldsmed.

I Halsnæs Kommune findes der 5 internationale beskyttede naturområder (Natura 2000-områder). Områderne er udpeget, fordi de er større sammenhængende områder, der er levested for dyr og planter, som er truede i EU. Arresø er fx udpeget som Natura 2000-område.

Halsnæs Kommune plejer eng- og kærområderne langs søen for at give de bedste levevilkår for de arter, der findes her. Ca. 900 ha er fredet i Halsnæs Kommune. Det svarer til, at der er 290 m² fredet areal pr. indbygger. Her udgør især Strø Bjerge syd for Ølsted, Kappelhøjkenen ved Frederiksværk og Melby Overdrev de største enkeltområder. Områderne er typisk fredede, fordi de er landskabeligt smukke, eller fordi de er levested for sjældne plante- eller dyrearter.



Søborg Sø

Genopretningen af Nordsjællands fjerde største sø omfatter et areal på ca. 500 ha. Størstedelen af dette areal bliver en del af selve Søborg Sø, mens resten bliver udlagt til ferske enge. Genopretningen af Søborg Sø er reetableringen af et naturområde, der har været opdyrket i mere end 200 år. Denne tilbagevenden til områdets naturlige tilstand passer ind i fortællingen om, at Gribskov Kommune har en kulturhistorisk forankring i naturen. Udover at området fremadrettet bliver en attraktion for en lang række fuglearter, besidder det også et stort potentiale for både lokale og turister.

Visionen for Søborg Sø er at:

- bevare, styrke og udvikle naturen, dens mangfoldighed, sammenhæng og dynamik
- Kunne tiltrække et mangfoldigt fugleliv
- Bevare og sikre de kulturhistoriske værdier omkring Søborg Sø
- Skabe et oplevelses- og aktivitetslandskab, der henvender sig til friluftslivet, og samtidig være et attraktivt udflugtsmål for turister
- Reducere udledning af drivhusgasser og udvaskning af næringsstoffer, bl.a. kvælstof

Fiskeri og tilknyttede erhverv

Her følger udvalgte data om fiskeriet og dets følgerhverv med særlig fokus på Gribskov Kommune der er udpeget FLAG-område. For de generelle socioøkonomiske data om Gribskov Kommune, henvises til figurer, tabeller mv. i de tidligere kapitler, hvor der foruden data for Gribskov-Halsnæs også er indarbejdet data særskilt for Gribskov.

Tabel 10: Opgørelse af fiskeri og relaterede erhverv hjemmehørende i Gilleleje (antal)

Virksomhedstype	Antal
Havfiskeri	18
Engroshandel med fisk og fiskeprodukter	1
Fiskeforretninger	3
Forarbejdning og konservering af fisk	0
Fiskeauktion	1
Lystbådehavn	1
Reparation og vedligeholdelse af skibe og både	1

Kilde: Virk.dk

Fiskeri i Gribskov Kommune

Gilleleje havn er Sjællands største fiskerihavn og hjemsted for erhvervsfiskere, der fortrinsvis fisker i de indre danske farvande. Fiskeriet er reguleret af kvoter, og ændringer i disse kvoter har afgørende betydning for erhvervets muligheder. Tidligere har sild og torsk udgjort en stor del af fangsten for Gilleleje fiskerne, men ændrede kvoter for Østersøen og Kattegat har betydet at disse arter ikke længere landes i samme omfang som tidligere. Antallet af besætningsmedlemmer på bi- og hovederhvervsfartøjer med Gilleleje som basishavn er gennem de seneste ti år faldet fra 71 i 2012 til 39 i 2021. I samme periode er antallet af fartøjer faldet fra 57 i 2012 til 31 i 2021. Heraf har fordelingen mellem bi- og hovederhverv ændret sig over tid. I 2012 var 50 af de 57 registrerede fartøjer erhvervsfartøjer, mens de resterende 7 var registreret som bierhverv. I 2021 er 32 fartøjer registreret som erhverv, mens et enkelt er bierhverv.

Tabel 11: Fartøjer

Fartøjer	2012	2021
Erhverv	50	32
Bierhverv	7	1

Kilde: Fiskeristyrelsen

Omsætningen af fisk og skaldyr i Gilleleje er faldet betydeligt i de seneste år, målt i mængde, mens prisudvikling og ændring i landede arter betyder, at den samlede værdi af landingerne har opretholdt niveauet. I Gilleleje landedes i 2019 2.772 tons til en værdi af 53.274 mio. kr., mens bruttoomsætningen på landsplan i 2019 udgjorde 3.266 mia. kr.

Tabel 12: Landet fisk i Gilleleje Havn

Gilleleje	2017	2018	2019	2020	2021
Landet vægt (ton)	2.856	3.327	2.772	1.049	922
Værdi (t. kr.)	42.193	61.590	53.274	36.082	49.978

Kilde: Fiskeristyrelsen

Den fangst, der landes i Gilleleje, stammer fra fiskefartøjer hjemmehørende i Gilleleje, men også fra andre danske og udenlandske fartøjer. Via auktionen i Gilleleje distribueres fiskene til konsum på det nære marked i hovedstadsområdet og til såvel konsum som industri på verdensmarkedet. Der har tidligere været erhvervsfiskeri i Arresø, der er Danmarks største Sø. Fiskeriet omfattede arterne sandart og ål. Erhvervsfiskeriet er stoppet med udgangen af 2021, idet Naturstyrelsen, der forvalter fiskeriet i Arresø, har valgt at indstille erhvervsfiskeri i søen med henvisning til at ålen i 2019 blev rødlistet som en truet art af UICN (International Union for Conservation of Nature).

Fiskeriets følgerhverv i Gribskov Kommune

Fiskeriauktion i Gilleleje er en del af Fiskeriauktion Danmark og auktionen i Gilleleje omsatte 530 tons fisk i 2019 til en samlet værdi af 23,9 mio. kr. Fiskeriauktionen i Gilleleje hører til blandt de mindst auktioner i landet både hvad angår omsatte mængder og værdi. Til sammenligning omsatte Hanstholm Fiskeauktion, der er landets største auktionshus med 14.588 tons fisk til en værdi af 279,4 mio. kr. Danske Fiskeauktioner, der består af auktionshusene i Hvide Sande, Thorsminde og Thyborøn omsatte samme år 8.684 tons fisk til en værdi af 199,1 mio. kr., mens Fiskeauktion Nord, som er en sammenlægning mellem auktionerne i Strandby og Hirtshals, håndterede 3.097 tons fisk til en værdi af 94,5 mio. kr. De forholdsvis beskedne mængder vanskeliggør opretholdelse af fiskerirelaterede virksomheder. Således har Fiskernes Filetfabrik, der forarbejdede sild, som en konsekvens af ændrede sildekvoter lukket for alle aktiviteter i 2020. Der er i dag ingen industrielle fiskeforarbejdningsvirksomheder i Gilleleje Havn. På Gilleleje havn findes flere fiskeforretninger, der sælger fisk og skaldyr til private og erhvervs kunder. Disse forretninger har desuden i sommerperioden et stort salg af fiskeretter til turister, der nyder friskfangede fiske i det autentiske havnemiljø på kajen i Gilleleje. Netop kombinationen af den aktive fiskerihavn og turismen på den nordsjællandske kyst er en kombination, der bidrager til den samlede økonomi i og omkring havnen i Gilleleje.

Verdensmarkedet for fisk til industri og konsum er baseret på et omfattende distributionssystem med transport til lands og til vands, samlecentraler, isværk, køle- og frostanlæg. En af de største nationale distributører er O. V. Jørgensen A/S, der med hovedsæde i Hundested er en væsentlig aktør for fiskelogistikken vedrørende landinger i Gilleleje og på verdensmarkedet.